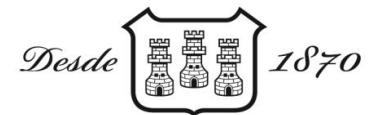


FAMILIA
TORRES

Desde  *1870*

Memoria de Sostenibilidad 2021

FAMILIA
TORRES



VITALIDAD



RESPECTO



EXCELENCIA



COOPERACIÓN



CURIOSIDAD

CARTA DEL PRESIDENTE

4

NUESTRO 2021

5

SOBRE NOSOTROS

6

Nuestra razón de ser
Viñas y bodegas de Familia Torres
El fruto de nuestro trabajo: nuestros productos y servicios
Gobierno corporativo
Valor generado y distribuido
Contribución al desarrollo sostenible

NUESTROS VALORES

ANEXOS

59

Hechos posteriores
Acerca de esta memoria
Análisis de materialidad
Nuestros grupos de interés
Marcas de Familia Torres
Tablas de contenido
Índice de contenidos de la Ley 11/2018
Índice de contenidos GRI



VITALIDAD

21

Los miembros de Familia Torres
Promoción del bienestar en el equipo
Atracción y desarrollo del talento
Diversidad, equidad e inclusión
Salud y seguridad en el trabajo



RESPETO

27

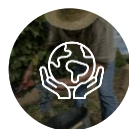
El cuidado de nuestro entorno
Lucha contra la emergencia climática
Adaptación: cultivos más resilientes
Conservación: la Tierra que queremos en el futuro
Mitigación: reducción de nuestra huella
Investigación: en busca de soluciones para combatir el cambio climático
El agua como recurso compartido
Uso eficiente de materiales
Gestión de nuestros residuos



EXCELENCIA

42

Calidad y seguridad alimentaria
Nuestros proveedores
Escucha activa de nuestros clientes y consumidores
Fomentando el consumo responsable



COOPERACIÓN

47

Defensa de los derechos humanos
Desarrollo social y económico de las comunidades locales
Fundación Familia Torres



CURIOSIDAD

53

En constante innovación
Construyendo alianzas para impulsar el cambio



Carta del Presidente

Tras el impacto que tuvo la pandemia en la sociedad y la economía en 2020, 2021 ha sido un año mejor en todos los aspectos, a pesar de la permanencia de las restricciones sanitarias. Todavía queda camino por recorrer hasta la plena recuperación, pero ya hay cierto optimismo en el sector del vino gracias a la reapertura de la restauración y la reactivación gradual del turismo. Espero que en 2022 ya podamos decir, de una vez por todas, que hemos vencido al coronavirus.

Nuestros colaboradores de todo el mundo han demostrado un año más su compromiso y profesionalidad. Ellos son, sin duda, nuestro activo más importante y quiero agradecerles especialmente el esfuerzo que han hecho este año para hacer posible que la empresa progrese en todos los países donde tenemos presencia, compartiendo y aportando ideas y manteniendo la ilusión y la alegría.

Familia Torres es una marca conocida y reconocida, pero lo más importante es que es una marca con propósito. Más allá de perseguir la excelencia en la elaboración de nuestros vinos y brandis y en la atención de nuestros clientes, el compromiso con la sostenibilidad es parte intrínseca de nuestra esencia. Ayudamos a las personas necesitadas a través de la

Fundación, cuidamos a nuestra gente en activo y jubilada, aseguramos que nuestros viticultores tengan una vida digna gracias al comercio justo, velamos por el cumplimiento de las políticas corporativas y sistemas de gestión y, sobre todo, nos ocupamos y preocupamos por la protección de la tierra y del medioambiente.

Llevamos más de 10 años invirtiendo en actuaciones para adaptarnos a la crisis climática y mitigar nuestro impacto y no nos detenemos. Cada año, intensificamos los esfuerzos para reducir nuestras emisiones de CO₂ por botella en todo su alcance y conseguir los objetivos que nos hemos fijado. En el caso de Miguel Torres, queremos disminuir nuestra huella en un 60% como mínimo en 2030 con respecto al 2008 y convertirnos en una bodega de cero emisiones antes del 2040. Este año, tras varios años de investigación, hemos puesto en marcha en la bodega de Pacs del Penedès un sistema pionero de captación del CO₂ de la fermentación del vino, para reutilizarlo como gas inerte en la preservación del vino, en una apuesta por proyectos de economía circular.

También nos focalizamos en la absorción del CO₂ atmosférico a través de la plantación de árboles en la Patagonia Chilena y de la viticultura regenerativa para convertir nuestros viñedos en grandes

sumideros de carbono y al mismo tiempo recuperar la fertilidad natural de los suelos, frenar la erosión y hacerlos más resilientes a los efectos del calentamiento global.

Además de adaptarnos y mitigar la crisis climática, procuramos influenciar a otros y conseguir sumar esfuerzos para descarbonizar la economía a nivel global. Dos ejemplos son el grupo colaborativo International Wineries for Climate Action, que cofundamos en 2019 con la bodega californiana Jackson Family Wines y que ya aglutina cerca de 30 bodegas de todo el mundo, y la reciente constitución de la Asociación de Viticultura Regenerativa para compartir conocimientos y experiencias en torno a este modelo vitícola que supone un cambio de paradigma en la gestión de los viñedos.

Miguel A. Torres



Nuestro 2021

28

Número de regiones vitivinícolas

101

Países donde estamos presentes

3

Bodegas abiertas al turismo

6

Espacios gastronómicos

78

Marcas de vino

12

Marcas de destilados

15

Marcas de alimentación

10

Varietades ancestrales recuperadas y autorizadas

1.107

Colaboradores*

35%

Mujeres

90%

Contratos permanentes

8.849

Horas de formación impartidas

702.436 €

Inversiones medioambientales

60%

Objetivo reducción CO₂ por botella 2008-2030 Miguel Torres

99%

Materiales renovables

99%

Residuos gestionados mediante valorización

61%

Hectáreas gestionadas bajo normativa ecológica

50%

Objetivo reducción CO₂ por botella 2018-2030 Sociedad Vinícola Chile

66%

Material no orgánico de origen reciclado

46

Puntos de recarga de vehículos eléctricos

94%

Proveedores locales

8.549 \$

Aportación prima Comercio Justo

403.296 €

Patrocinios y colaboraciones

105.874 €

Aportaciones a fundaciones y entidades sin ánimo de lucro



'GREEN COMPANY OF THE YEAR'

Familia Torres

The Drinks Business Green Awards 2021



'#1 WORLD'S MOST ADMIRED WINE BRAND 2021'

Familia Torres

Drinks International



'BEST SPANISH WINE IMPORTER'

Familia Torres

Bettane & Desseauve

*Plantilla a cierre de ejercicio.

SOBRE NOSOTROS





Nuestra razón de ser

Somos una empresa familiar cuyo legado se construye gracias al esfuerzo diario y la pasión de cinco generaciones de viticultores. Ya son más de 150 años de historia dedicados al cultivo y elaboración de vinos y brandis y creemos firmemente en la sostenibilidad social, ambiental y financiera, aunando la tradición que hemos heredado con la constante innovación para liderar el futuro.

NUESTRO ADN

Las personas

Nuestro gran activo: más de 1.100 colaboradores en todo el mundo.



Comercio Justo

Ayudamos a nuestros viticultores a que tengan una vida digna.



Nuestros clientes

Tenemos presencia en más de un centenar de mercados. Satisfacemos las necesidades de nuestros clientes con referencias específicas para los diferentes canales.



Cerca del consumidor

Ofrecemos experiencias singulares, enoturismo y gastronomía a pie de viñedo y conectamos con los consumidores a través de las redes sociales.



La ecología

Nuestro compromiso con la tierra para 2030: reducir un 60% las emisiones de CO₂ por botella respecto al año 2008 (Miguel Torres).



Retorno a la Sociedad

Nuestra sede social a efectos fiscales está en España y nuestra fundación ayuda cada año a colectivos necesitados.



I+D+i

Investigamos continuamente, en búsqueda de productos diferenciados y de calidad superior, con el mismo nivel de exigencia de siempre.



Una familia única

"Cuanto más cuidamos la tierra, mejor vino conseguimos."

MISIÓN

“Somos un equipo de personas comprometidas con un objetivo común: de la tierra a la mesa queremos crear vinos y destilados extraordinarios con la ambición de promover experiencias memorables en todos los rincones del mundo.

Como empresa familiar, transmitimos los valores de la excelencia de generación en generación y creemos firmemente en la sostenibilidad social, ambiental y financiera, aunando la tradición que hemos heredado con la constante innovación para liderar el futuro.”

VISIÓN

“Nuestra visión es un mundo en el que celebramos la vida, cuidamos la tierra y transmitimos nuestro legado”



Viñas y bodegas de Familia Torres

Nuestro proyecto familiar no ha dejado de crecer desde la fundación de nuestra primera bodega en Vilafranca del Penedès en 1870. A día de hoy, contamos con un conjunto de viñedos propios destacables tanto por su extensión, más de **1.800 hectáreas**, como por su diversidad, ya que se encuentran en **28 regiones vitivinícolas** entre España y Chile. Además contamos con **10 bodegas** entre los dos países.



'#1 WORLD'S MOST ADMIRED WINE BRAND 2021'

Familia Torres
(por 6º vez en las doce ediciones)

Drinks International

VIÑAS



MAS LA PLANA
(DO PENEDÈS)



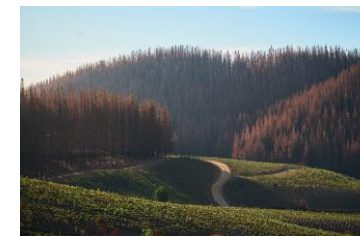
MAS DE LA ROSA
(DOQ PRIORAT)



GRANS MURALLES
(DO CONCA DE BARBERÀ)



FOMPEDRAZA
(DO RIBERA DEL DUERO)



EMPEDRADO
(CHILE)

BODEGAS



CELLER WALTRAUD
(DO PENEDÈS)



CELLER PURGATORI
(DO COSTERS DEL SEGRE)



FAMILIA TORRES PRIORAT
(DOQ PRIORAT)



JEAN LEON
(DO PENEDÈS)



MIGUEL TORRES CHILE
(VALLE DE CURICÓ)



El fruto de nuestro trabajo: nuestros productos y servicios

VINOS

Gracias al legado que hemos ido transmitiendo de generación en generación, hoy contamos con una amplia gama de vinos, que busca dar respuesta a las tendencias del mercado y a las expectativas de nuestros consumidores, gracias a nuestra búsqueda continua de la excelencia y la apuesta por la innovación.

Nuestros viñedos, con sus suelos, climas y variedades, dan lugar a vinos expresivos, que quieren ser un reflejo del lugar donde nacen. Por eso, contamos con viñas propias en las principales denominaciones de origen en España y Chile y también elaboramos vinos de otras regiones.

VINOS NUEVOS 2021



Clos Ancestral



Secret del Priorat



Guardians de la Terra*



Pirene



Blanco Granito



Los Inquietos



Millapo

DESTILADOS

ALIMENTACIÓN

ENOTURISMO

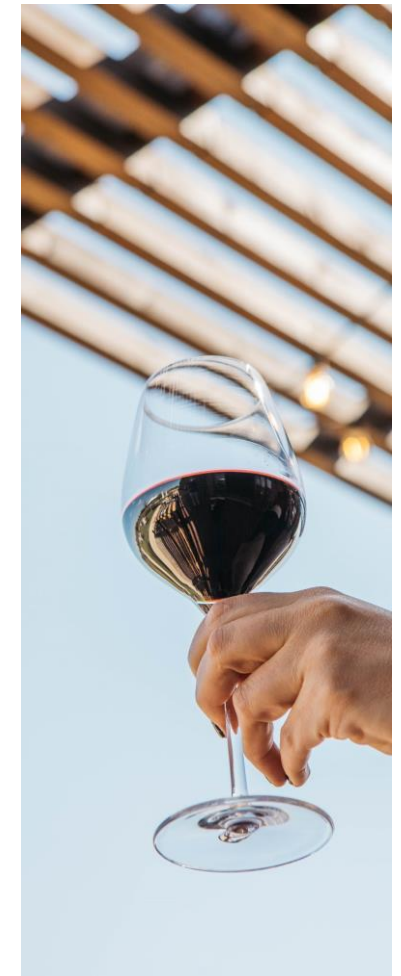
RESTAURACIÓN

ESPAÑA

DO Penedès
DOQ Priorat
DO Conca de Barberà
DO Costers del Segre
DO Montsant
DO Empordà
DO Terra Alta
DO Catalunya
DO La Mancha
DO Ribera del Duero
DOC Rioja
DO Rueda
DO Rías Baixas
DO Campo de Borja

CHILE

DO Valle del Curicó
DO Valle del Maule
DO Empedrado
DO Valle del Limarí
DO Valle de Casablanca
DO Valle del Maipo
DO Valle del Cachapoal-Peumo
DO Valle de Colchagua
DO Maule Costa
DO Valle Central
DO Secano Interior – Valle del Itata
DO Coelemu – Valle del Itata
DO Secano Interior – Valle del Biobío
DO Valle de Osorno



*Embotellado en Canadá para reducir la huella de carbono.



El fruto de nuestro trabajo: nuestros productos y servicios

VINOS

DESTILADOS

ALIMENTACIÓN

ENOTURISMO

RESTAURACIÓN



Purgatori (2017)
"Gran Vinari d'Or"
Premis Vinari



Grans Muralles (2017)
Best in Show
Decanter



Milmanda (2018)
Top 100 Wines of Spain 2021
James Suckling



Mas La Plana (2017)
97 puntos
Decanter



Secret del Priorat (2018)
93 puntos
James Suckling



Clos Ancestral (2019)
92 puntos
James Suckling



Celeste Crianza (2018)
92 puntos
James Suckling



Blanco Granito (2018)
90 puntos
James Suckling



La Causa Blend (2019)
97 puntos
Decanter



Manso de Velasco (2018)
96 puntos
Descorchados



Los Inquietos (2019)
95 puntos
Descorchados



Las Pisadas (2017)
90 puntos
Decanter



El fruto de nuestro trabajo: nuestros productos y servicios

VINOS

DESTILADOS

ALIMENTACIÓN

ENOTURISMO

RESTAURACIÓN

Además de trabajar con el máximo respeto por la tierra, de acuerdo con los preceptos de la viticultura ecológica, elaboramos nuestros vinos teniendo en cuenta la tendencia creciente para una alimentación y consumo saludables de nuestros consumidores.

VINOS ECOLÓGICOS / ORGÁNICOS

Todos nuestros productos ecológicos siguen las más estrictas normas a nivel global: el Eurohoja para los vinos vendidos al mercado europeo y la norma estadounidense de producción orgánica (NOP) para el resto del mundo.

26

Marcas con vinos ecológicos

VINOS VEGANOS

También contamos con una amplia gama de vinos veganos. Conscientes de la evolución de las preferencias del consumidor, estamos trabajando para ampliar nuestra gama de vinos certificados con el sello V-Label, símbolo registrado por la European Vegetarian Union.

32

Marcas con vinos veganos





El fruto de nuestro trabajo: nuestros productos y servicios

VINOS

DESTILADOS

ALIMENTACIÓN

ENOTURISMO

RESTAURACIÓN

Juan Torres Master Distillers es la división dedicada a la elaboración de destilados de Familia Torres. Sus orígenes se remontan a 1928, cuando Juan Torres Casals (miembro de la 2ª generación) empezó a elaborar brandis añejos envejecidos en barricas de roble a partir de los mejores vinos blancos del Penedès (Barcelona).

Desde entonces, hemos ido perfeccionando días tras día el arte de la destilación, buscando la excelencia en cada uno de nuestros destilados que destacan por su calidad y carácter. Nuestros brandis y espirituosos se mantienen fieles a los orígenes y al modo tradicional de elaboración, pero adaptándose constantemente a los nuevos tiempos y a las demandas de un consumidor que persigue la singularidad en sus momentos de ocio.

Un año más, Torres Brandy es el líder mundial de Brandy Español en términos de valor, con una cuota de mercado del 59,6% en 2021.



Torres Brandy

#1 BEST SELLING BRAND
#1 TOP TRENDING BRAND
en la categoría Brandy

Drinks International
"Informe Anual de Marcas 2021"



Torres 10



Torres 10 Smoked Barrel

¡NUEVO!



Torres Alta Luz

¡NUEVO!



El Gobernador



Magdala





El fruto de nuestro trabajo: nuestros productos y servicios

VINOS

DESTILADOS

ALIMENTACIÓN

ENOTURISMO

RESTAURACIÓN



En Familia Torres, dedicamos una pequeña parte del negocio a la producción gourmet de aceite y vinagre, contribuyendo a estrechar el vínculo entre el vino y la cocina.

De la Finca Purgatori en el corazón de Les Garrigues (Lleida), nacen nuestros aceites, elaborados a partir de olivos centenarios, mayoritariamente de arbequina.

Además, también importamos y distribuimos productos de alimentación de marcas europeas que destacan por su exquisitez y calidad superior, siendo éstos aliados clave para un buen maridaje.



Aceite Purgatori

Gold Award en NYIOOC
World Olive Competition

International Olive Oil Council



Aceite El Silencio



Aceite Eterno



Aceite Santa Digna



Vinagre La Oscuridad



El fruto de nuestro trabajo: nuestros productos y servicios

VINOS

Creemos firmemente que el enoturismo es la clave para difundir la cultura del vino y la gastronomía y a la vez, transmitir el legado familiar.

Ofrecemos un abanico de experiencias enoturísticas y gastronómicas para disfrutar del vino en el lugar donde nace y se elabora, acogiendo visitas particulares, grupos y eventos corporativos:

- Visitas guiadas en las bodegas de Pacs del Penedès, Jean Leon y Miguel Torres Chile
- Maridajes, degustaciones y experiencias gastronómicas
- Paseos y rutas por nuestros viñedos
- Experiencias singulares como la Noche de Estrellas, Fiesta de la Vendimia o la Verbena de San Juan



DESTILADOS

ALIMENTACIÓN

ENOTURISMO

RESTAURACIÓN



Este 2021 ha sido de nuevo un año atípico todavía marcado por la pandemia, aunque hemos percibido una ligera reactivación del enoturismo en relación al año anterior. Seguimos adaptándonos a las circunstancias actuales y todas nuestras comunicaciones son principalmente digitales. En ese sentido, con el objetivo de mejorar la experiencia del usuario, hemos incorporado un sistema de gestión de reservas online y de atención al cliente.

En las bodegas de Pacs del Penedès y Jean Leon, contamos con una **Política de Turismo Responsable**, que recoge nuestro compromiso con las buenas prácticas medioambientales, de eficiencia energética, accesibilidad universal y busca reducir el impacto en las comunidades locales, en el ámbito de nuestras actividades de enoturismo.



BIOSPHERE

Biosphere

Centros de visitas de Pacs del Penedès y Jean Leon



Safe travels

Safe travels

Centro de visitas de Pacs del Penedès



El fruto de nuestro trabajo: nuestros productos y servicios

VINOS

DESTILADOS

ALIMENTACIÓN

ENOTURISMO

RESTAURACIÓN

Motivados por la ambición de promover experiencias únicas de la tierra a la mesa, y conscientes de que existe un vínculo muy estrecho entre el vino y la cocina, apostamos por asociar el vino con la gastronomía a través de la realización de experiencias memorables basadas en los valores de la excelencia y la calidad. A lo largo de 2021 hemos desarrollado propuestas gastronómicas a través de nuestros 6 espacios de restauración actuales:



Jardí Restaurant El Celleret

Pacs del Penedès, España

Cocina mediterránea de proximidad a pie del viñedo.



Biosphere

Certificación turismo sostenible



Mejor restaurante enoturístico

Premios Vinari 2021

VadeVi



Mas Rabell

Sant Martí Sarroca, España

Entorno incomparable rodeado de viñedos, ideal para eventos especiales y bodas.



Restaurante de Vinos Miguel Torres

Curicó, Chile

Propuesta gastronómica centrada en la variedad y riqueza que ofrece la tierra chilena.



Certificación 100k

Cocina sustentable: promoción de materias primas locales



La Bodeguita

Santiago de Chile, Chile

Recupera y revaloriza la comida tradicional chilena, encontrando armonía entre vino y gastronomía.



The Wine House Pop-up Store

Barcelona, España

Espacio efímero dedicado al mundo del vino que engloba un bar de vinos, una tienda especializada y un espacio para catas y presentaciones.



El Petit Celler

Barcelona, España

Tienda y bar de vinos con más de 2.000 referencias y una amplia gama de vinos a copas.



Gobierno corporativo

Familia Torres está guiada por personas cuya prioridad siempre ha sido promover una gestión y toma de decisiones fundamentadas en los pilares de la **responsabilidad y la transparencia**. A lo largo de los años se ha llevado a cabo un proceso de profesionalización de la gestión, sentando las bases de un modelo de gobierno corporativo sólido. En aras de fomentar la transparencia y garantizar la máxima integridad y responsabilidad en la toma de decisiones, disponemos de una Política de Conflictos de Interés.

En ese sentido, contamos a día de hoy con los siguientes órganos de gobierno, que velan por alcanzar los objetivos de Familia Torres de forma alineada con nuestra misión, visión y valores.

ÓRGANOS DE GOBIERNO

— CONSEJO DE ADMINISTRACIÓN

Máximo órgano de gobierno, encargado de la gestión, dirección, administración y representación de los intereses de Familia Torres, conciliando en la medida de lo posible los intereses de los grupos de interés que puedan verse afectados por sus decisiones.

♂ 1 ♀ 4

— CONSEJO ASESOR

Los asesores se reúnen trimestralmente para debatir los temas más relevantes a nivel estratégico en distintos ámbitos: financiero, operacional y comercial, entre otros.

♂ 4 ♀ 6

— COMITÉ DE GERENCIA

Compuesto por la dirección de las áreas funcionales, para tratar temas más operativos y asegurar la implementación de la estrategia corporativa en el día a día de las operaciones.

♂ 7 ♀ 3

— COMISIÓN DE SEGUIMIENTO

Órgano encargado de decidir los temas que deben elevarse al Consejo de Administración, al Consejo Asesor y al Comité de Gerencia.

♂ 3 ♀ 4

PILARES ESTRATÉGICOS 2020-2025





Gobierno corporativo

ÉTICA, INTEGRIDAD Y CUMPLIMIENTO

Nuestro día a día está regido por unos valores, principios, estándares y normas de conducta, que garantizan la integridad de nuestras interacciones y toma de decisiones. Tenemos tolerancia 0 a las acciones de corrupción y soborno, y de cualquier otra conducta no ética o ilegal que ponga en riesgo la integridad de la organización.

En ese sentido, disponemos de un modelo de ética y responsabilidad corporativa, que incluye una serie de políticas corporativas, procedimientos internos y mecanismos de comunicación internos y externos, que velan por el correcto cumplimiento de la normativa aplicable así como por la gestión responsable del negocio.

Cabe mencionar que, cuando se incorpora un nuevo colaborador en la plantilla, recibe formación respecto al modelo de ética y responsabilidad corporativa. Esta formación se realiza a todos los colaboradores de Familia Torres en España.

Modelo de ética y responsabilidad corporativa*

- **Código de Conducta y Ética Empresarial**
- **Política de Ética y Responsabilidad Corporativa**
- **Política Antisoborno y Anticorrupción**
- **Canal de Denuncias**
- **Canal Ético**

Para garantizar que nuestros proveedores principales también se rigen por los mismos estándares éticos, todos los que pasan por el proceso de homologación deben adherirse a nuestro modelo de ética y responsabilidad corporativa y pueden acceder al canal de denuncias para comunicar cualquier comportamiento que incumpla las normas de conducta del modelo.

Además, realizamos una investigación para asegurar que el proveedor no ha sido sancionado por delitos de corrupción ni vulneración de derechos humanos. Realizamos este mismo control en el caso de nuevos distribuidores.



Bodega Pacs del Penedès

Auditada bajo los estándares de SMETA (Sedex Members Ethical Trade Audit)

- Ética empresarial

GESTIÓN DE RIESGOS Y OPORTUNIDADES

Entendemos que la sostenibilidad del negocio pasa por una adecuada gestión de los riesgos y oportunidades que puedan materializarse en el desarrollo de nuestra actividad. Cada uno de los componentes de la cadena de valor puede derivar en una serie de riesgos y oportunidades que deben de ser gestionados para garantizar un crecimiento sostenible y continuado en el tiempo.

Por ello, estamos trabajando en la implementación de un sistema integral de gestión de riesgos y controles basado en el modelo de las "tres líneas de defensa". En dicho modelo se asignarán los roles y responsabilidades claves en cada una de las tres líneas. La primera línea de defensa compuesta por la Gerencia se encargará de mantener un adecuado sistema de control interno en las operativas diarias. La segunda línea se encargará de supervisar y monitorizar el cumplimiento de las políticas y prácticas de gestión de riesgos. Por último, la tercera línea promoverá el cumplimiento de las normas internacionales de auditoría interna.



*En proceso de implantación en nuestras filiales internacionales. La Sociedad Vinícola de Chile dispone de su propia Política de Ética y Procedimiento de Reclamos Internos.



Valor generado y distribuido

En Familia Torres nos guiamos por nuestro propósito de cuidar la tierra y a las personas a través de la viticultura, fusionando tradición con innovación para contribuir a la sostenibilidad y al bienestar social y medioambiental. Por eso nuestra cadena de valor para la producción y comercialización de nuestros productos y servicios, pretende generar valor compartido para todos nuestros grupos de interés y así tener un impacto positivo en la sociedad y el planeta.

INPUTS

CAPITAL FINANCIERO

26.564 miles de €

ACTIVOS

390.976 miles de €

SUBVENCIONES

2.689 miles de €

CAPITAL HUMANO

1.109 colaboradores*

CAPITAL SOCIAL

14.142 miles de €

CAPITAL NATURAL

> ENERGÍA

36.415 MWh

> AGUA CONSUMIDA

560 ML**

> MATERIALES

71.173 t

CADENA DE VALOR DE FAMILIA TORRES



SUMINISTRO DE MATERIAS PRIMAS



PRODUCCIÓN VITIVINÍCOLA



DISTRIBUCIÓN



MARKETING Y VENTA



POSTCONSUMO

OUTPUTS

VALOR ECONÓMICO DIRECTO GENERADO

> INGRESOS: VENTAS Y OTROS INGRESOS

268.303 miles de €

VALOR ECONÓMICO DISTRIBUIDO

> COSTES OPERATIVOS

200.650 miles de €

> RETRIBUCIONES A EMPLEADOS***

47.660 miles de €

> PAGOS A PROVEEDORES DE CAPITAL

1.336 miles de €

> PAGOS A ADMINISTRACIONES PÚBLICAS

15.717 miles de €

> INVERSIONES EN LA COMUNIDAD

865 miles de €

VALOR ECONÓMICO RETENIDO****

2.075 miles de €

RESIDUOS

15.590 t

*Plantilla media.

**Megalitros.

***Sin costes de Seguridad Social.

****Ver en anexos: Beneficios obtenidos e impuestos sobre beneficios pagados por país.



Contribución al desarrollo sostenible

En 2015, la Organización de Naciones Unidas adoptó la Agenda 2030, una estrategia puesta en marcha para dirigir las acciones del mundo empresarial y gubernamental hacia la consecución de 17 objetivos, conocidos como los Objetivos de Desarrollo Sostenible (ODS) y 169 metas para conseguir un mundo que no deje atrás a ninguno de sus habitantes.

Somos conscientes de que el mundo empresarial, y Familia Torres como parte de él, juega un papel fundamental en el logro de los objetivos de la Agenda 2030: la protección de las personas, el planeta y la prosperidad. Por este motivo, es nuestra prioridad contribuir al desarrollo sostenible principalmente a través de:

- La lucha contra la emergencia climática (ODS 7 y 13),
- La preservación de los ecosistemas terrestres y de sus recursos (ODS 6 y 15),
- La producción y el consumo responsable (ODS 12),
- La reducción de las desigualdades a través de la Fundación Familia Torres (ODS 10),
- La promoción de empleo de calidad y la apuesta por la innovación (ODS 8 y 9),
- La creación de alianzas en el sector para lograr estos objetivos (ODS 17).

El ADN, el manifiesto estratégico 2020 y las políticas corporativas nos ayudan a avanzar hacia la consecución de objetivos, reflejando nuestra conciencia social y preocupación por un mundo más justo.

En ese sentido, para afianzar nuestra alineación con los ODS, en Familia Torres se proponen los siguientes objetivos a medio plazo:

- Definir un Plan estratégico vinculado a los ODS que establezca un marco general para la estrategia de Familia Torres.
- Identificar y establecer objetivos a medio plazo e indicadores que midan la contribución de Familia Torres en relación a los Objetivos de Desarrollo Sostenible por cada una de las líneas de acción del Plan, según la prioridad y relevancia de los mismos.



NUESTROS VALORES





VITALIDAD

Celebrar la vida en el día a día, con vitalidad en los comportamientos y las relaciones que desarrolla la organización

5 IGUALDAD DE GÉNERO



8 TRABAJO DECENTE Y CRECIMIENTO ECONÓMICO





Los miembros de Familia Torres

Nuestra red de colaboradores son el engranaje de Familia Torres y lo que nos permite ofrecer al mundo, lo mejor que la viña nos regala, construyendo juntos el legado que transmitimos a las futuras generaciones. Somos un equipo diverso, con una inmensa pluralidad de perfiles e identidades, pero que comparte su pasión por el vino, el compromiso por el trabajo bien hecho y la vitalidad demostrada en el día a día.

A fecha 31 de diciembre de 2021, contamos con una plantilla de 1.107 trabajadores, distribuidos entre España, Chile, China y Andorra.

2021*

1.107

Miembros de Familia Torres

90%

Contratos permanentes

95%

Jornada completa

43.475 M€

Retribuciones a colaboradores

2020*

1.157

Miembros de Familia Torres

90%

Contratos permanentes

94%

Jornada completa

52.617 M€

Retribuciones a colaboradores



Prácticamente la mayoría de nuestros colaboradores tienen contrato permanente, lo que brinda mayor estabilidad a nuestra plantilla y crea mayores oportunidades de crecimiento profesional dentro de la organización, asegurando así la generación de empleo de calidad.

Al mismo tiempo, dada la naturaleza de nuestra actividad de viticultura, necesitamos llevar a cabo cada año un aumento de la contratación temporal para las actividades derivadas de la vendimia, que tiene lugar durante los meses de agosto a octubre en España y de febrero a abril en Chile.

La organización del tiempo de trabajo varía en función de cada país y de las necesidades de cada área, teniendo en cuenta las directrices de los convenios y la normativa laboral del país. En general, las jornadas laborales son de 8 horas en la mayoría de países excepto en Chile, donde es de 9 horas.

SMETA

Bodega Pacs del Penedès

Auditada bajo los estándares de SMETA (Sedex Members Ethical Trade Audit)

Condiciones laborales

*Plantilla a cierre de ejercicio.



Promoción del bienestar en el equipo

En Familia Torres trabajamos para crear un ambiente laboral saludable y positivo, en el que todos los colaboradores se sientan valorados y reconocidos, fomentando su bienestar y reforzando su sentimiento de pertinencia.

Realizamos encuestas de clima laboral de forma periódica con el objetivo de escuchar la opinión de nuestros colaboradores, conocer sus necesidades y seguir mejorando continuamente mediante la identificación de áreas de mejora. Este año 2021 se ha realizado además la **encuesta PULSE** en Familia Torres España, tras un año especialmente complejo, para conocer de primera mano las sensaciones de la plantilla y poder poner en marcha acciones acorde a sus expectativas. Los resultados han mostrado un **82% de satisfacción profesional** y una puntuación media de 7,9 sobre 10 en satisfacción.

MEDIDAS DE CONCILIACIÓN

Conscientes de que el disfrute de la conciliación es la base para garantizar el bienestar de nuestro equipo, tenemos establecidas distintas medidas en función del país y de sus costumbres, como por ejemplo, días de asuntos propios, jornada reducida los días 24 y 31 de diciembre, medidas de flexibilidad horaria ajustadas a las necesidades de cada función y departamento, permisos de cumpleaños, horario intensivo de verano, etc.

Cabe mencionar que en Familia Torres España hemos implementado una **Política de Teletrabajo**, con el objetivo de facilitar en la medida de lo posible el trabajo a distancia.



BENEFICIOS SOCIALES

Además, ofrecemos una serie de beneficios sociales a nuestros colaboradores, que varían en función de cada país, con el objetivo de facilitar el día a día a nuestro equipo y mejorar la calidad de su vida profesional y personal. Algunos ejemplos serían: seguros médicos, de vida y de accidentes, planes de jubilación, ayudas para guardería, descuentos en productos, comidas y lotes de productos en Navidad y verano, entre otros.

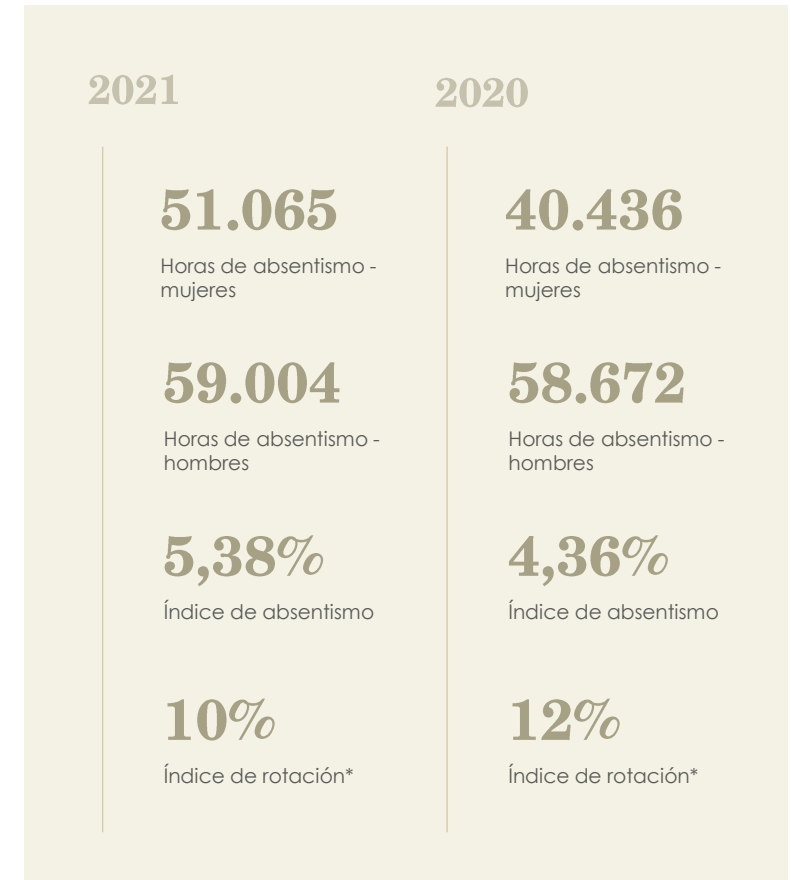


Bodega Pacs del Penedès

Auditada bajo los estándares de SMETA
(Sedex Members Ethical Trade Audit)

Condiciones laborales

INDICADORES DE BIENESTAR



*En el índice de rotación se excluye la estacionalidad, las jubilaciones y fallecimientos, y la reestructuración de la compañía.

Atracción y desarrollo del talento

SELECCIÓN Y BIENVENIDA

En Familia Torres buscamos atraer el mejor talento y asegurar un encaje de intereses entre el/la candidato/a y la organización, con el fin de compartir un proyecto profesional común. Por ese motivo, contamos con un **Procedimiento de Reclutamiento y Selección** en Familia Torres España.

Somos conscientes que los primeros días son clave para garantizar una integración óptima para las nuevas incorporaciones. En Familia Torres España contamos con un plan de acogida para el primer día, incluyendo un curso de bienvenida y formaciones en prevención de riesgos laborales, sistemas informáticos, retribución flexible, plataforma de formación y "GestionaT", una plataforma interna de gestión de recursos humanos. Además se designa a una persona que guía al empleado/a en sus primeros días en la empresa.

FORMACIÓN Y DESARROLLO

Convencidos de que el desarrollo del talento es un pilar fundamental de nuestro crecimiento y progreso como equipo de personas, promovemos la evolución profesional y personal de nuestros colaboradores y les apoyamos en sus ambiciones y retos personales. Por ello, contamos con las siguientes políticas y procedimientos formalizados:

- **Política de Formación y Desarrollo.**
- **Procedimiento de Formación y Desarrollo** de Familia Torres España.
- **Procedimiento de Capacitación del Personal** de Miguel Torres Chile.

Este año 2021 se ha realizado un total de 8.849 horas de formación entre todos los empleados de la organización.

3.883

Horas de formación - mujeres

4.966

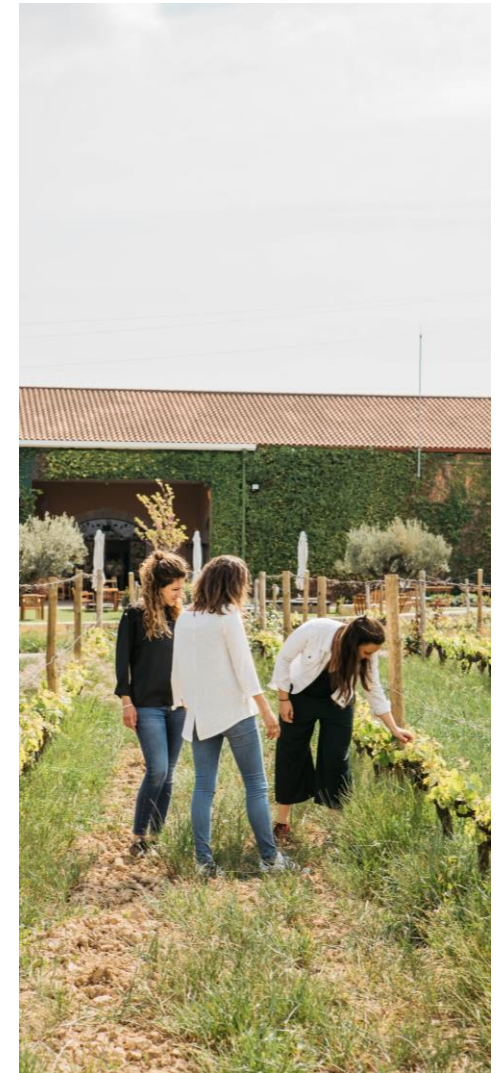
Horas de formación - hombres

DESEMPEÑO PROFESIONAL

Con el objetivo de alcanzar el máximo potencial del talento de nuestros colaboradores, contamos con iniciativas de desarrollo profesional. Cada responsable de departamento lleva a cabo una evaluación de desempeño anual a todos los empleados, basado en competencias específicas acordes a su puesto de trabajo. Dependiendo de los resultados de cada evaluación y el potencial identificado de cada colaborador, se define un plan de desarrollo que puede incluir, si es necesario, formación específica.

Además, con tal de ofrecer oportunidades de crecimiento interno a nuestros colaboradores, las vacantes se publican externa e internamente para que los miembros de Familia Torres puedan presentar candidatura.

HORAS DE FORMACIÓN POR CATEGORÍA PROFESIONAL





Diversidad, equidad e inclusión

En Familia Torres creemos firmemente en el valor de un equipo diverso e inclusivo, y trabajamos para crear un entorno de trabajo positivo donde las personas sean tratadas con respeto y gocen de igualdad de oportunidades, tanto las que forman parte de la organización como aquellas que optan a hacerlo en un futuro. En ese sentido, rechazamos vehementemente cualquier tipo de discriminación o acoso.

Estos compromisos y principios se ven recogidos en nuestro **Código de Conducta y Ética Empresarial** así como en la **Política de Ética y Responsabilidad Corporativa**, y todos los colaboradores de España tienen a su disposición el **Canal de Denuncias** para informar de cualquier caso de discriminación o acoso. Estamos trabajando para implantar el modelo de prevención de delitos juntamente con el Canal de Denuncias en las filiales internacionales. Por parte de nuestra filial de Chile, estos compromisos se contemplan en la Política de Sostenibilidad y Comercio Justo. Además, hemos elaborado una **Política de Igualdad**, que reforzará nuestro compromiso con la diversidad, equidad y no discriminación, la cual será aprobada e implementada durante el 2022.

IGUALDAD DE GÉNERO

Contamos con un **Plan de Igualdad** para Miguel Torres, del cual hemos iniciado el proceso de actualización este año 2021 (y además hemos empezado con su elaboración para Excelsia). En el Plan de Igualdad se recoge el conjunto de medidas adoptadas con el objetivo de avanzar hacia la igualdad de oportunidades entre mujeres y hombres, integrándola en la gestión de recursos humanos, propiciando un cambio en los comportamientos, los estereotipos de género y las estructuras organizativas, elementos que con frecuencia dificultan el acceso, presencia, permanencia y estabilidad de las mujeres en el mercado de trabajo.

Además, con el objetivo de conseguir la erradicación de cualquier discriminación por razón de sexo en la empresa, contamos también con un **Protocolo de Acoso** y un **Manual de lenguaje no sexista** para Miguel Torres.

Actualmente hay un 35% de mujeres en nuestra plantilla*, y nuestro objetivo es aumentar este porcentaje paulatinamente, poniendo especial atención en los puestos de mayor responsabilidad.

2021* — 35%
Mujeres en plantilla

29%
Mujeres en puestos de responsabilidad**

2020* — 34%
Mujeres en plantilla

29%
Mujeres en puestos de responsabilidad**

INCLUSIÓN LABORAL

Reforzando nuestra filosofía de apoyo a la diversidad social y la inclusión, en Familia Torres contamos con 12 colaboradores con diversidad funcional en plantilla: 10 en España y 2 en Chile.

Cabe mencionar que desde 1988 colaboramos con la Fundación Mas Albornà, dedicada a la inserción laboral de personas con diversidad funcional de tipo intelectual. Hemos sido pioneros en el territorio en la creación de "enclaves laborales" que permiten a estos trabajadores salir de los Centros Especiales de Empleo, facilitando su inserción gradual al mercado laboral.

Para Familia Torres el binomio empresa y diversidad tiene un inestimable valor social ya que permite eliminar el estigma y las etiquetas que sufren las personas con diversidades funcionales y hacer que se sientan valoradas por sus capacidades y funciones. En nuestras instalaciones del Penedès, los trabajadores del enclave, cuyo número varía mensualmente según las necesidades operativas y la estacionalidad del producto (siendo este año una media de 17 trabajadores al mes), realizan tareas en los procesos de manipulado de producto (logística, etiquetaje, montaje de promociones, entre otras).



*Datos a cierre de ejercicio.
**Se incluyen las categorías de *middle management*, *senior management* y directivos/as.



Salud y seguridad en el trabajo



Garantizar la seguridad y salud de nuestro equipo de personas es nuestra prioridad. Por ello, contamos con **sistemas de gestión de la salud y la seguridad en el trabajo**, propios o ajenos en función del país, con el objetivo de llevar a cabo una gestión óptima en materia de prevención de riesgos laborales. Se realizan evaluaciones periódicas de los riesgos de salud y seguridad para identificar y mitigar los impactos de los principales riesgos que hay en nuestros ambientes de trabajo mediante acciones correctivas.

Además también contamos con los siguientes elementos en materia de salud y seguridad:

- **Política de Prevención de Riesgos Laborales** de Miguel Torres.
- **Política de Seguridad y Salud en el Trabajo** para cada bodega, que fija nuestro compromiso con la prevención de accidentes y con el cumplimiento de la reglamentación vigente en esta materia.
- **Auditorías internas** periódicas. Este año se han realizado en Jean Leon, Torres Priorat, bodega Purgatori, Torres Import y Miguel Torres (área bodega vinos y área brandy).
- **Comités de Seguridad y Salud** en Miguel Torres y en la Sociedad Vinícola de Chile, que acogen al 100% de los colaboradores.

A raíz de la situación generada por el Covid-19, a día de hoy tenemos vigentes las siguientes medidas :

- Un Comité de Crisis.
- Entrega de kits de protección (mascarillas, gel hidroalcohólico, etc.).
- Política de teletrabajo en los puestos donde es posible.
- Pruebas de antígenos y PCR de forma periódica.
- En algunas ubicaciones se han instalado mamparas para minimizar el contacto entre colaboradores.
- Formalización de diversos protocolos de actuación y de uso de los equipos de protección.



Bodega Pacs del Penedès

Auditada bajo los estándares de SMETA
(Sedex Members Ethical Trade Audit)

Salud y seguridad

INDICADORES DE ACCIDENTABILIDAD

2021

17

Accidentes - hombres

3

Accidentes - mujeres

9,78

Índice de frecuencia

0,34

Índice de gravedad

2020

9,23

Índice de frecuencia

0,16

Índice de gravedad



RESPECTO

Actuar y tomar decisiones con respeto por las personas, por el trabajo bien hecho, por la tradición, por el medioambiente, por los recursos de la compañía y por la sociedad

12 PRODUCCIÓN
Y CONSUMO
RESPONSABLES



13 ACCIÓN
POR EL CLIMA



15 VIDA
DE ECOSISTEMAS
TERRESTRES





El cuidado de nuestro entorno



La sostenibilidad de nuestro negocio está directamente ligada con la sostenibilidad medioambiental del planeta, y está fuertemente vinculada a nuestra razón de ser y a la capacidad de transmisión de nuestro legado.

Contamos con una **Política del Sistema Integrado de Gestión** para las bodegas de España, que asegura la integración de la visión medioambiental en la operativa diaria. Además, tenemos implementado un **Sistema de Gestión Ambiental** en los centros de Vilafranca y Pacs del Penedès, que tiene como objetivos la identificación, valoración y gestión de riesgos y oportunidades, así como el establecimiento de un plan anual de objetivos e iniciativas.

Cabe destacar que con el fin de reforzar nuestro compromiso por el cuidado del entorno, impartimos formación medioambiental a todos los colaboradores, incluyendo los trabajadores de Empresas de Trabajo Temporal, y con especial atención a las nuevas incorporaciones a la organización.

Por su parte, Miguel Torres Chile cuenta con la **Política de Sostenibilidad y Comercio Justo** que integra la gestión medioambiental responsable.

702.436 €

Inversiones medioambientales

34

Colaboradores dedicados a la gestión medioambiental*

El Sistema de Gestión Medioambiental de las bodegas de Pacs del Penedès y Vilafranca está certificado por la norma **ISO 14001**.

La bodega de Chile está certificada según el **Código Nacional de Sustentabilidad de Vinos de Chile**.



Bodega Pacs del Penedès

Auditada bajo los estándares de SMETA (Sedex Members Ethical Trade Audit)

Impacto medioambiental

*De los cuales 10 son propios del Departamento de Medioambiente y el resto tienen funciones medioambientales entre otras.



Lucha contra la emergencia climática

Nos enfrentamos a una emergencia climática y desde Familia Torres somos muy conscientes de la urgencia de una transformación de nuestra actividad humana y empresarial si queremos garantizar un futuro próspero para las siguientes generaciones. El cambio climático es sin duda una de nuestras prioridades, no solamente porque el aumento de las temperaturas tiene un impacto directo en nuestro negocio, sino porque somos conscientes del impacto que tienen nuestras actividades en la Tierra y el calentamiento global. Sentimos un alto nivel de responsabilidad por la huella que dejamos en nuestro planeta.

Contamos con una **Política de Cambio Climático** y, desde 2008, impulsamos el programa **Torres & Earth**, que tiene un doble objetivo: reducir nuestra huella de carbono para contribuir a mitigar los efectos del calentamiento global, y adaptar nuestra actividad al cambio climático. También influenciamos a otras bodegas del mundo a través de la asociación International Wineries for Climate Action.



'GREEN COMPANY OF THE YEAR'

Familia Torres

The Drinks Business Green Awards
2021





Adaptación: cultivos más resilientes

La emergencia climática es sin duda el mayor reto al que nos enfrentamos actualmente, ya que se trata de una amenaza que empaña el futuro de las bodegas y viticultores, y de todo el planeta. La vid es una planta extremadamente sensible a los cambios de temperatura, una variación que afecta directamente al viñedo y provoca un avance de las vendimias, lo que, a su vez, podría llegar a influir en la calidad de los vinos.

Para hacer frente al aumento de las temperaturas, estamos **adaptando nuestros sistemas de cultivo** para retrasar la maduración de la uva y proteger las viñas de los efectos del cambio climático, modificando, por ejemplo, el sistema de conducción de las cepas, el marco de plantación, la elección del portainjerto, etc.

Buscamos **nuevas localizaciones** para el cultivo de la viña a mayor altitud o latitud donde el clima es más fresco (por cada 100 metros de altitud, desciende casi un grado la temperatura). Cultivamos uva a casi mil metros de altura en Trepmp (Pre-Pirineo catalán), y en Chile nos estamos desplazando hacia el sur, al Valle de Itata.

RECUPERACIÓN DE VARIEDADES ANCESTRALES



Asimismo, y desde los años ochenta, trabajamos en un proyecto innovador de **recuperación de variedades de uva ancestrales** con el objetivo de recuperar el patrimonio vitivinícola de Catalunya, perdido tras la plaga de la filoxera a finales del siglo XIX. En colaboración con el Instituto Nacional de la Investigación Agronómica de Francia (INRA), se desarrolló una metodología innovadora para el saneamiento y reproducción de variedades ancestrales.

Gracias a este proyecto, a día de hoy se han descubierto más de 50 variedades ancestrales en diferentes zonas de Catalunya. Conjuntamente con el Institut Català de la Vinya i el Vi (INCAVI), seleccionamos las que, además de mostrar gran potencial enológico, son **más resistentes a las altas temperaturas y la sequía**, pudiendo afrontar mejor el cambio climático y adaptarse a los modelos climáticos hacia los que estamos avanzando.

Actualmente las variedades en las que nos estamos focalizando, algunas de las cuales ya forman parte de vinos que hemos presentado al mercado, son seis: forcada, moneu, garró, querol, pirene y gonfaus. Todas ellas están inscritas en el registro de variedades comerciales del Ministerio de Agricultura, Pesca y Alimentación y autorizadas en el real decreto de potencial vitícola.





Conservación: la Tierra que queremos en el futuro

La viña es mucho más que un cultivo. El equilibrio que guarda con el entorno, la alta biodiversidad que acoge y la perfecta armonía con la naturaleza hacen del viñedo uno de los hábitats más fecundos y característicos de nuestro entorno.

Somos conscientes de que nuestras actividades de viticultura generan un impacto en la biodiversidad que puede llegar a alterar los ecosistemas locales. Realizamos análisis para monitorizar constantemente los impactos potenciales de nuestra actividad y poder implementar medidas que los minimicen y compensen. Por ejemplo, para minimizar el impacto del uso de maquinaria y vehículos para labores del viñedo, y con ello el uso de combustible, realizamos **labores combinadas**, como el laboreo y poda en verde simultáneamente, o el tratamiento fitosanitario con atomizadoras multifilera. En las fincas de Chile realizamos el cultivo "hilera por medio", reduciendo el uso del tractor en un 50%.

Además, para contribuir a la conservación del entorno, llevamos a cabo actuaciones que, en gran parte, consisten en: **gestión forestal** (mantenimiento y reforestaciones), **mantenimiento y mejora de los puntos de agua**, **conservación del suelo**, acciones para **favorecer la presencia de fauna** y combatir plagas con depredadores naturales (como corredores biológicos) y **tratamientos fitosanitarios respetuosos** con el medioambiente.

Cabe destacar que este año 2021 se ha formalizado una **Política de Biodiversidad**, que será aprobada en 2022.



A día de hoy contamos con un alto porcentaje de viñas de **cultivo ecológico** certificadas, gestionadas mediante técnicas respetuosas con el medioambiente y promoviendo el uso de prácticas de cultivo adecuadas para prevenir la aparición de enfermedades y plagas. Se elimina la utilización de productos de síntesis química, como fertilizantes, abonos, herbicidas y pesticidas, y se substituyen estos por productos de origen natural, como el compost, el azufre, el cobre o las feromonas de confusión sexual.

El resto de fincas se gestionan bajo cultivo convencional sin la aplicación de herbicidas ni insecticidas.

61%

Hectáreas con cultivo ecológico



Gestión forestal

Gracias a la reforestación de nuestra finca en la Patagonia Chilena y algunas fincas en Catalunya, podemos seguir ayudando a compensar emisiones al restablecer la superficie forestal. Con este proyecto, nuestro deseo es ayudar a mitigar los efectos del cambio climático cada año.

- En 2015 llevamos a cabo la plantación de 28,8 hectáreas en distintas zonas de Catalunya, lo que nos permitirá absorber un total de 2.342 tCO₂eq en un periodo de 30 años.
- En 2016 pusimos en marcha un proyecto de reforestación en nuestra finca en la Patagonia Chilena. Hasta ahora, hemos adquirido 5.615 hectáreas, con el objetivo de tener una plantación de 2.000 ha en 2030, compensando así 10.000 tCO₂eq al año.



Conservación: la Tierra que queremos en el futuro

VITICULTURA REGENERATIVA: REVITALIZANDO NUESTROS VIÑEDOS

Nuestra voluntad de mejorar constantemente, de estar abiertos a nuevos métodos y de ser agentes de cambio hacia una agricultura con impacto positivo, nos llevó en 2020 a adoptar la viticultura regenerativa como solución al cambio climático. Este nuevo modelo holístico de viticultura permite **restablecer las simbiosis de los biociclos naturales** de los ecosistemas que con el modelo productivo convencional se habían perdido. Se basa en los siguientes principios:

- Aumentar los recursos naturales en lugar de agotarlos mediante la **imitación de la naturaleza**, y así reponer nutrientes, agua y restaurar la fertilidad del suelo.
- Rediseñar cada parcela para construir un **ecosistema**. Los paisajes y la plantación de las viñas están pensados para retener la máxima cantidad de agua de lluvia y evitar la erosión del suelo debido a las aguas torrenciales, en vez de priorizar la comodidad del productor (técnica keyline).
- Gestionar las plagas y las enfermedades a través del fomento de la **biodiversidad**, mediante la creación de hábitats.
- Integrar el uso de animales como gallinas u ovejas, que pastorean con una rutina diseñada para que beneficie el suelo y los pastos, velando siempre por el bienestar animal. Esto ayuda a **fertilizar el suelo** mediante desechos orgánicos y el pastoreo regenera y estructura el suelo.
- Usar **cultivos de cobertura** espontánea o plantada para aumentar la materia orgánica. Como consecuencia, se incrementa el número de plantas, por lo tanto hay más fotosíntesis y más captura de carbono.



Durante este año, hemos adoptado este modelo en dos de nuestras fincas: **Mas de la Rosa y Mas La Plana**, con el objetivo de estudiar y comprobar la efectividad de las nuevas técnicas agrícolas y así poder implementarlo en el futuro en la mayoría de nuestras tierras. En estas dos fincas se han realizado las siguientes acciones:

- Colocación de colmenas de abejas y nidos de pájaros.
- Plantación de diferentes tipos de árboles y arbustos y cultivo de cobertura.
- Pastoreo de ovejas durante medio año, y cuando arrancamos una viña, usamos el pastoreo de las ovejas para que revitalicen el suelo.
- Labrado vertical para respetar la estructura del suelo (y no disrumpirla, como sucedería con un labrado que voltea la tierra).

En las fincas Fransola, Purgatori, Sant Miquel de Tremp, Milmanda y Muralles también usamos técnicas de viticultura regenerativa; agricultura orgánica con la remineralización del suelo y la disminución o eliminación de la labranza.

Nuestra ambición a largo plazo es aplicar este modelo en todas las fincas, además de impulsarlo en alguno de nuestros proveedores, ya que tenemos la **firme convicción de que la viticultura regenerativa es el camino hacia el legado que queremos construir para el medioambiente y la sociedad.**



Conservación: la Tierra que queremos en el futuro

Con la viticultura regenerativa, además de regenerar los suelos y establecer una nueva relación con las viñas, también **favorecemos la lucha contra el cambio climático**, dejando una huella favorable en el medioambiente. Como la vida del suelo se recupera, se potencia la función de los viñedos como **sumideros de carbono**, aumentando así la capacidad para captar CO₂ atmosférico. La acumulación de carbono orgánico en el suelo aumenta su productividad y fertilidad al mejorar su estructura. Además, incrementa el aprovechamiento del agua y su resiliencia a la erosión y la sequía. También favorece la biodiversidad, creando así ecosistemas equilibrados. La viticultura regenerativa diseña sistemas productivos capaces de autogenerar y saciar sus necesidades, así como recuperarse de cambios climáticos.

Por lo tanto, la viticultura regenerativa contribuye tanto a la **mitigación del cambio climático**, mediante la captación de CO₂ que ayuda a frenar el aumento de las temperaturas, como a la adaptación de las viñas al nuevo escenario climático, para dejar como **legado a las futuras generaciones una tierra fértil, sana y resiliente**.

77 hectáreas

Hectáreas actuales de viticultura regenerativa

3 colaboraciones

Colaboraciones con ganaderos locales (2 pastores en el Penedès y 1 en Conca de Barberà)

500 hectáreas

Objetivo 2022

54 colaboradores

Formados en técnicas agrícolas regenerativas



Para nosotros no es suficiente ver este cambio en nuestras viñas, somos conscientes de que la única manera de generar un impacto real es sumando fuerzas con otros miembros del sector para despertar una transformación en el mundo de la viticultura y divulgar los beneficios que hemos experimentado.

En nuestros esfuerzos por ser agentes de cambio, este 2021, junto con AgroAssessor y otras bodegas, hemos fundado la [Asociación Viticultura Regenerativa](#), con el propósito de impulsar un cambio de paradigma en la gestión de los viñedos en España.

La asociación nace para sumar los esfuerzos de diferentes viticultores, creando un espacio para compartir conocimiento y experiencias, además de una comunidad que acompañe, para animar a otros agentes del sector a emprender el camino hacia un modelo de gestión regenerativo.

En este punto de encuentro entre viticultores y agricultores se impulsan diversas actividades que contribuyen a la difusión de nuestros objetivos, avances y mejores prácticas, como foros de debate, mesas redondas, visitas, jornadas, conferencias, simposios y actividades formativas. En junio de 2021 se celebró un certamen con reputados expertos nacionales e internacionales donde abogaron por la transición hacia este modelo regenerativo de la viticultura, demostrando sus beneficios y el papel que juega en el contexto actual de crisis climática.



Mitigación: reducción de nuestra huella

Con el objetivo de mitigar nuestro impacto en el cambio climático, trabajamos continuamente en la monitorización y reducción de nuestras emisiones de CO₂ asociadas a las diferentes fases del ciclo de vida del producto: desde el cultivo en las viñas, hasta la producción en la bodega, la distribución, el consumo y la disposición final del residuo. En Familia Torres disponemos de una **Política de Cambio Climático** para apoyarnos en este propósito.

Medimos la huella de carbono para Miguel Torres y la Sociedad Vinícola de Chile, incluyendo los alcances 1 (emisiones directas), 2 (emisiones indirectas por electricidad) y 3 (emisiones previas a la fabricación y relacionadas con la fase posterior) de los gases de efecto invernadero (GEI). Cabe destacar que hemos calculado la huella del año base para Jean Leon y estamos trabajando para poder obtener la huella de 2020 y 2021.

Además, en Miguel Torres contamos con las siguientes certificaciones:



Spanish Wineries for Emission Reduction (WfCP+)



International Wineries for Climate Action (IWCA)

El cálculo de la huella de carbono es verificado según la normativa **ISO 14064** por una entidad acreditada (LRQA).

Además, contamos con certificado de huella de los productos "Clos Ancestral 2019" y "Sangre de Toro Eco 2019".

EMISIONES DE MIGUEL TORRES*



EMISIONES DE SOCIEDAD VINÍCOLA DE CHILE



*Cabe mencionar que las emisiones por botella en el alcance 3 se ven aumentadas respecto a 2020 ya que, en nuestro esfuerzo por la mejora continua, hemos mejorado los procesos de obtención de los datos y hemos actualizado los coeficientes usados.



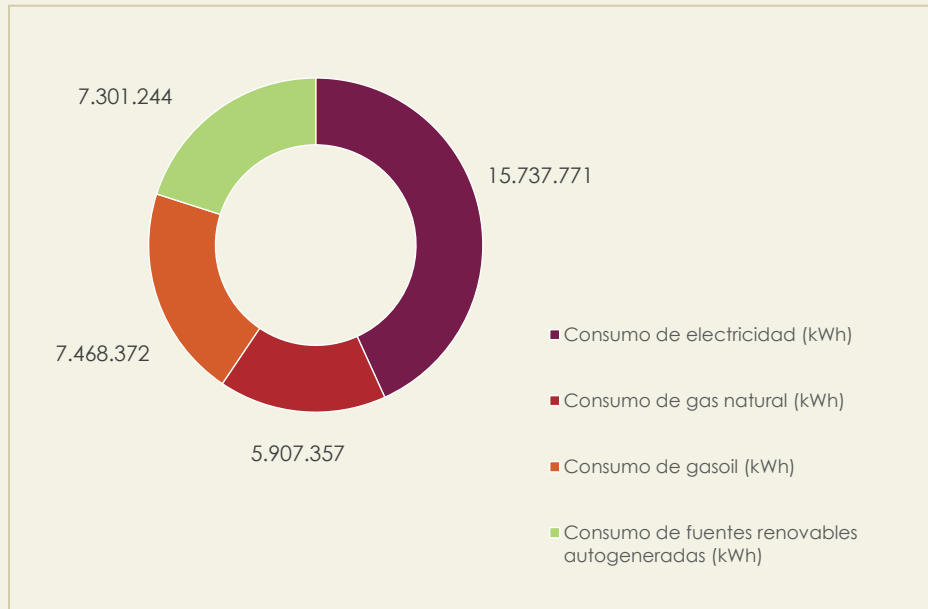
Mitigación: reducción de nuestra huella

Con el objetivo de seguir reduciendo nuestras emisiones de carbono día a día, en las bodegas de España contamos con una **Política Energética** incluida en la Política del Sistema Integrado de Gestión, para la mejora y optimización de nuestros recursos energéticos.

Además, en la bodega de Pacs del Penedès y en las instalaciones de Vilafranca del Penedès, Constantí y Sant Martí, estamos certificados bajo la norma **ISO 50001:2018** de eficiencia energética.

Cabe destacar que con la finalidad de mejorar nuestra **eficiencia energética**, hemos realizado proyectos de edificación inteligentes, basados en la **arquitectura bioclimática**, como el soterramiento de los almacenes y el aislamiento de las tinas para mejorar su eficacia. En ese sentido, contamos con bodegas subterráneas para el envejecimiento de los vinos, que están aisladas de la radiación solar por lo que requieren un bajo consumo energético.

Otro ejemplo de arquitectura bioclimática sería la cubierta de arenas blancas en la bodega Waltraud, para reflejar la energía solar y reducir las necesidades de climatización, el llamado efecto albedo.



2021

36.415 MWh

Total energía consumida

0,6 kWh

Consumo por botella producida

63%

Origen renovable

99%

Electricidad proveniente de energía verde

2020

30.025 MWh

Total energía consumida

0,6 kWh

Consumo por botella producida



Mitigación: reducción de nuestra huella



INICIATIVAS DE REDUCCIÓN

Seguimos trabajando día a día en la implementación de medidas y proyectos que nos ayudan a reducir nuestro consumo y mejorar la eficiencia energética de las instalaciones. En 2021, hemos llevado a cabo las siguientes iniciativas:

- Auditoría energética en la bodega Miguel Torres Chile cuyos resultados han sido entregados a finales de año. En 2022 se evaluarán las medidas a implementar y se plasmarán en un plan de reducción energético.
- Sustitución progresiva de la iluminación por luces LED en la bodega de Pago del Cielo.
- Mejoras en varios elementos de las redes de distribución interna de vapor, para su optimización y reducción de consumos, en la bodega de Pacs del Penedès, y en la Destilería y elaboración del Brandy de Vilafranca del Penedès.
- Implementación de varias mejoras en la automatización del control de la refrigeración en la bodega de Pacs del Penedès.
- Instalación de un sistema de ventilación natural en el almacén de producto terminado en Soto de Torres, reduciendo así la utilización de la climatización forzada.
- Instalación de autoconsumo eléctrico mediante placas fotovoltaicas en la bodega Familia Torres Priorat.

Reducción del peso de las botellas

Seguimos trabajando en reducir el peso de la mayoría de nuestras botellas ya que supone una reducción en las emisiones asociadas a su producción y transporte. En 2021 se han realizado los siguientes cambios en botellas:

- En la bodega Jean Leon, desde mediados de marzo 2021 se ha realizado el cambio de botella de los vinos de las gamas 3055 y Nativa por unas de un peso inferior, lo que supone una reducción aproximada de **17 tCO₂eq** al año.
- En la bodega de Pacs del Penedès también se ha procedido a reducir el peso de las botellas bordalesas, y de las botellas para Viña Esmeralda Sparkling y Reserva Real.

15,26%

Reducción peso por botella de vino 2008-2021

4,97%

Reducción peso por botella de brandy 2008-2021





Mitigación: reducción de nuestra huella

TRANSICIÓN HACIA LA ENERGÍA VERDE

A día de hoy, un 63% del total de nuestro consumo energético proviene de fuentes de energía renovable, teniendo en cuenta tanto las fuentes autogeneradas, como renovables de terceros. Seguimos trabajando día a día para que en todas nuestras oficinas y bodegas se suministre electricidad proveniente de fuentes renovables.

AUTOGENERACIÓN DE ENERGÍA

Contamos con instalaciones de producción de energía renovable con el objetivo de sustituir el consumo de combustibles fósiles por energía de fuentes renovables como el sol, el aire y la tierra.

El total de potencia de estas instalaciones es de **5.438 kW**, siendo 68% de biomasa, 30% fotovoltaica y el resto geotermia, solar térmica y eólica.



La electricidad producida en estas instalaciones es usada tanto para nuestro **consumo propio**, que representa un 20% dentro del total de energía consumida en 2021, como para la **venta de electricidad**. En ese sentido, este año 2021 hemos vendido 883.698 kWh.

5.438 kW

Potencia de nuestras instalaciones de autogeneración

7.301.244 kWh

Consumo propio autogenerado

20%

Sobre el total del consumo

883.698 kWh

Venta de energía

MOVILIDAD SOSTENIBLE

Otra manera de acelerar nuestra transición hacia la energía verde es poniendo foco en los vehículos y maquinaria.

En ese sentido, contamos con una flota de 224 vehículos, de los cuales **13 son eléctricos y 149 híbridos**. Disponemos de 46 puntos de recarga para estos vehículos en nuestras instalaciones.



Además, en la bodega de Pacs del Penedès, contamos con **dos trenes solares-eléctricos** para su uso durante las visitas.

También estamos avanzando en el uso de maquinaria eléctrica en las bodegas, almacenes y en el campo, para lograr reducir el consumo de carburante fósil en las actividades directamente vinculadas a nuestro negocio. En ese sentido, el 91% de nuestra flota de carretillas y elevadores usados en bodegas y almacenes ya son eléctricos.

67%

Flota de vehículos híbridos

46

Puntos de recarga de vehículos eléctricos

6%

Flota de vehículos eléctricos

91%

Flota de carretillas y elevadores eléctricos



Investigación: en busca de soluciones para combatir el cambio climático

Destinamos importantes recursos a la investigación para buscar vías de adaptación y mitigación al cambio climático. Uno de los ámbitos en los que estamos trabajando es el desarrollo, en colaboración con universidades y otras empresas, de tecnologías para la captación, almacenamiento y reutilización del CO₂ que se genera en la fermentación del vino.

También participamos y lideramos algunos de los principales proyectos a nivel nacional e internacional para estudiar la influencia del cambio climático en la viña y el vino y habilitar nuevos mecanismos de adaptación y mitigación.



CAPTACIÓN Y REUTILIZACIÓN DE CO₂

Desde hace años, tenemos la inquietud de capturar y reutilizar el CO₂ liberado durante el proceso de fermentación del vino. A lo largo de estos últimos años hemos realizado distintos proyectos y pruebas piloto en colaboración con distintas universidades y centros de investigación.

La captación y fijación del CO₂ de la fermentación del vino supone una oportunidad para capturar dióxido de carbono, con el objetivo de reducir la concentración de CO₂ en la atmósfera y combatir así el cambio climático. Además, cada vez hay más interés en promover tecnologías que dan un segundo uso y valor a un CO₂ que se desperdicia.

En 2020 se inició un nuevo proyecto de captura del CO₂ de la fermentación que, en la vendimia de este año hemos podido poner en funcionamiento. Este sistema instalado en nuestra bodega de Pacs del Penedès, captura el dióxido de carbono consiguiendo una elevada pureza, lo que nos permite reutilizarlo como gas inertizante para evitar la oxidación del vino dentro de los depósitos fermentadores. Con este proyecto podemos llegar a capturar alrededor de 20 toneladas de CO₂ anuales, lo que representa una tercera parte del CO₂ que se consume en la bodega. De este modo, cada tonelada que se consigue recuperar y reutilizar, supone una reducción en nuestras emisiones, ya que se substituye la compra de dióxido de carbono de origen fósil por el CO₂ de la fermentación.

Desde 2019 colaboramos con AEnova en el proyecto **Life Heat-R**, que tiene como objetivo el aprovechamiento del calor residual producido en la industria para generar electricidad.

Hemos puesto a disposición de AEnova nuestras instalaciones de Pacs del Penedès para facilitar la ejecución del proyecto piloto, transformando el calor producido por la caldera de biomasa en electricidad, reduciendo todavía más las emisiones de CO₂.





El agua como recurso compartido

El agua es un recurso natural esencial para la vida en nuestro planeta, y además necesaria para nuestras actividades, por lo que sentimos una gran responsabilidad hacia su conservación y no malbaratamiento. Contamos con una **Política de Gestión del Agua**, con el objetivo de optimizar su uso y gestionar de forma eficiente los recursos hídricos a lo largo de la cadena de valor. Cabe mencionar que estamos realizando el cálculo de la huella hídrica de Miguel Torres de 2021 según la norma ISO 14046.

Usos del agua en Familia Torres



Proceso de elaboración



Refrigeración y generación de vapor



Riego



Limpieza de instalaciones y equipos



Higiene y limpieza del personal (uso sanitario)



Sistemas contraincendios

2021

560 ML

Total agua consumida

9,8 L

Consumo por botella producida

2020

552 ML

Total agua consumida

10,6 L

Consumo por botella producida

MEDIDAS Y OBJETIVOS DE REDUCCIÓN Y REUTILIZACIÓN

Tenemos **medidas de reducción** del consumo de agua como la revisión de grifos, el uso de boquillas de presión, el control telemático de instalaciones y la formación del personal, y además, nos fijamos periódicamente objetivos concretos. Además, también contamos con varias **instalaciones** que nos permiten **reutilizar y reciclar** el agua dentro de nuestros procesos, minimizando así la extracción.

Bodega Familia Torres (Pacs del Penedès)

10.289 m³

Ahorro de agua en 2021

Recirculación y reutilización del agua del enjuagado en las líneas de embotellado y del agua de purgas de los circuitos abiertos de refrigeración.

35,6%

Porcentaje de reutilización del agua depurada en 2021

Regeneración de parte del agua tratada en la Estación de Depuración de Aguas Residuales (EDAR) para su reutilización en riego, limpieza de las bodegas y refrigeración. En 2021, se había fijado un objetivo del 28%, que se ha superado con un 35,6% de reutilización.

Pago del Cielo (Ribera del Duero y Rueda)

0,148 L

Consumo por botella en área de embotellado

En 2021, se fijó el objetivo de reducir el consumo por botella en la línea de embotellado a 0,15L, el cual se ha cumplido con 0,148L.

Celler Purgatori (Costers del Segre)

14,4%

Reducción del consumo anual

En el Celler Purgatori se fijó un objetivo de reducción del 5% respecto al consumo anual del año anterior, logrando finalmente una reducción muy superior al objetivo establecido.





Uso eficiente de los materiales

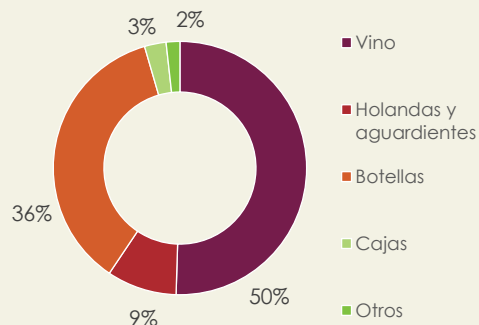
2021

59% / 41%

Orgánicos (vino, holandas y otros) / no orgánicos (botellas, cajas y otros)

66%

De los materiales no orgánicos proceden de materias primas recicladas



71.173 t

Materiales utilizados en el proceso de fabricación

1,2 kg

Consumo de materiales por botella producida

99%

Renovables

2020

63.960 t

Materiales utilizados en el proceso de fabricación

1,2 kg

Consumo de materiales por botella producida

99%

Renovables

En Familia Torres procuramos optimizar el uso de materiales utilizados en nuestros procesos productivos, optando por recursos de origen sostenible, trabajando en la minimización de mermas y alargando el máximo la vida útil de los materiales mediante iniciativas de circularidad. Cabe destacar que el **99%** de los materiales usados en nuestros procesos de fabricación de vinos y brandis son **renovables**.

Aun así, trabajamos para reducir el consumo de materiales no renovables, como el plástico, sustituyéndolos por materiales con menor impacto ambiental. En ese sentido, contamos con un **Plan Estratégico de Reducción del Plástico**.

- Desde 2019 en Miguel Torres se ha ido sustituyendo el plástico de las figuras decorativas de las botellas (toritos y cupidos) por material biodegradable procedente de la caña de azúcar. Desde el año pasado, todas las producciones de estas figuras se fabrican con este material, lo que ha supuesto una reducción del 99,9% de emisiones de gases de efecto invernadero asociadas a este proceso.
- Además, las iniciativas de reducción de peso de nuestras botellas implican una reducción en nuestro consumo de vidrio.
- Por último, con el objetivo de reducir los consumibles de plástico de un solo uso, en Miguel Torres se substituyeron los vasos de plástico de las máquinas expendedoras por biodegradables. Además, fomentamos el uso de tazas con lo que hemos logrado reducir el uso de vasos biodegradables a un 41% en relación al total de servicios.

MEDIDAS DE REUTILIZACIÓN Y CIRCULARIDAD

Buscando alargar el ciclo de vida de los materiales que entran en nuestra cadena de valor, tenemos las siguientes medidas implementadas:

- En la producción de las figuras decorativas de los toritos, se recuperan las coladas y mermas para su reutilización en el proceso de producción. Este año el 36% de la producción provenía de material reutilizado.
- La vida útil de las barricas es de unos cinco años. Pasado este tiempo, con el fin de alargar el ciclo de vida de estos materiales, la mayoría se aprovechan para el envejecimiento del brandy o son vendidas a terceros.
- Desde hace más de 10 años, reutilizamos los residuos generados en las obras y reformas para dar una segunda vida a los materiales utilizados, así como, eliminar el coste de gestión y transporte al vertedero y compra de material nuevo. Este año se han generado y reutilizado un total de **2.510 t** de residuos de obras.



Gestión de nuestros residuos

La generación de residuos y la mala gestión de ellos, conlleva el deterioro del medioambiente y del paisaje. Son impactos potenciales, la contaminación del suelo, el agua, el aire, la generación de olores, la bioacumulación de sustancias en especies que pasan a la cadena trófica y el aumento de gases de efecto invernadero.

A nivel corporativo se generan residuos en las diferentes fases del ciclo de vida:

- Aguas arriba, consecuencia de la producción de materia prima, ya sea uva, materiales de envasado, servicios, productos y equipamientos.
- En nuestras instalaciones, derivados del diseño de los productos, la producción, el envasado y la logística.
- Aguas abajo, en relación con la distribución, la venta del producto terminado y el post consumo.

Dada la importancia para la preservación del entorno, disponemos de una **Política de Gestión Integral de Residuos** donde quedan recogidas las directrices en esta materia basándose en los principios de la no generación de residuos, la minimización, la reutilización y el reciclaje.

Cabe destacar que el 99% de los residuos generados han sido valorizados, ya sea por reutilización o reciclado (15.398,78 t de no peligrosos y 12,67 t de peligrosos). El 1% restante, destinado a eliminación, han sido 174,63 t de residuos no peligrosos y 3,86 t de peligrosos.



DESPERDICIO ALIMENTARIO

Conscientes de la importancia de reducir el desperdicio alimentario en nuestros servicios gastronómicos, en Miguel Torres contamos con una **Política de Desperdicio Alimentario**, e impulsamos diversas iniciativas en nuestros restaurantes:

- Oferta de un menú cerrado de día, lo que supone menor variedad de género, facilitando el control de stock y reduciendo las mermas.
- Elaboración de subproductos a partir de despuntos o elementos no incorporados en los platos.
- Inclusión de ingredientes comunes en varios platos para reducir el desperdicio alimentario.
- Producto de temporada, implicando compra casi diaria.
- En el caso de las cartas de tapas, nos permite trabajar con producto ya racionado y envasado al vacío, implicando una minimización casi total de la merma.



EXCELENCIA

Actuar con excelencia, comprometidos con el buen hacer, el rigor y la calidad



Calidad y seguridad alimentaria

Como empresa de alimentación, somos muy rigurosos con la excelencia y la calidad de nuestros productos, y aplicamos los más altos estándares en toda la cadena de valor.

Estamos convencidos de que cuanto más cuidamos la tierra, mejores vinos conseguimos. Por ello, contamos con viñedos propios cultivados con el máximo respeto para obtener frutos de gran calidad. También trabajamos estrechamente con viticultores externos, asesorándolos en la gestión y cuidado de los viñedos, compartiendo mejores prácticas y fomentando hábitos de sostenibilidad. Nuestros viticultores deben cumplir unos estrictos requisitos alineados con nuestras políticas corporativas para asegurar la calidad del producto desde el origen de la materia prima.

Además, con el fin de asegurar la calidad y mejora continua de nuestros procesos, así como la seguridad de nuestros productos terminados, integramos todos nuestros controles en un **Sistema Integrado de Gestión**, que se aplica a todas las bodegas y cuenta con las siguientes políticas:

- **Política del Sistema Integrado de Gestión** (que integra calidad y seguridad alimentaria) de las bodegas de España.
- **Política Integrada de Calidad e Inocuidad** de Miguel Torres Chile.

El Sistema de Gestión de Seguridad Alimentaria se basa en los siete principios del Codex Alimentarius: sistema seguro, seguimiento y control, verificación del sistema, competencia técnica del personal, sistema de trazabilidad, comunicación con el consumidor y plan de contingencia.

Todas nuestras bodegas están certificadas según la normativa **ISO 9001**, la cual se centra en la gestión de riesgos de calidad, la mejora continua, la satisfacción del cliente y la capacidad de proveer productos y servicios de calidad.

Además, el Sistema de Gestión de Seguridad Alimentaria implantado en las bodegas de Vilafranca, Pacs y Curicó (Chile) está certificado según la norma **ISO 22000** de Seguridad Alimentaria.

Se está trabajando para la obtención de las certificaciones ISO 9001 y 22000 en los centros de Sant Martí y Constantí.

ETIQUETAJE

El etiquetado de los productos es una herramienta importante a la hora de garantizar que el consumidor final recibe información relevante sobre el producto consumido, según la normativa de cada país y mercado en el que servimos:

- Información respecto la DO.
- Consumo responsable de alcohol.
- Alérgenos.
- Prohibición de consumo a menores.
- Información para embarazadas.
- Uso seguro del producto según fecha de consumo preferente.
- Método de eliminación: reciclaje en punto verde.

Por ello, contamos con procedimientos formalizados con el objetivo de garantizar el correcto etiquetaje de todos nuestros productos. En ese sentido, todos los productos que elaboramos están sujetos a estrictos controles de cumplimiento de las normas de la Unión Europea sobre etiquetaje y también contamos con mecanismos de aprobación reforzados con los distribuidores externos a la UE.

204

Colaboradores dedicados a seguridad alimentaria*



*De los cuales 4 son propios del Departamento de Seguridad Alimentaria y el resto tienen funciones de seguridad alimentaria.



Nuestros proveedores

No solamente queremos garantizar el más alto rigor en nuestros procesos y resultados internos, sino que también exigimos los mismos estándares a todos los agentes que intervienen en la cadena de valor. Esto aplica a todos nuestros proveedores y de esta forma aseguramos la calidad de nuestros productos y extendemos nuestros valores y principios a lo largo de toda la cadena de suministro.

En España contamos con una **Política de Proveedores**, basada en el modelo de ética y responsabilidad corporativa, y en Chile contamos con la Política de Sostenibilidad y Comercio Justo. Éstas nos ayudan a identificar y gestionar los riesgos asociados a la cadena de suministro y establecen el marco general de los requisitos mínimos que los proveedores deben cumplir para garantizar una gestión sostenible.

HOMOLOGACIÓN DE PROVEEDORES

En 2017, en Familia Torres España, implantamos el proceso de homologación de nuestros proveedores estratégicos e importantes, proyecto que tiene el objetivo de alcanzar el 100% de dichos proveedores en un futuro próximo. Los proveedores son homologados en función de su naturaleza, asegurando su idoneidad y capacidad de cumplir con los requerimientos establecidos en la Política de Proveedores.

PROCESO DE HOMOLOGACIÓN

- Registro en el portal de proveedores y adhesión a la política de proveedores y al modelo de ética de Familia Torres.
- Evaluación de los siguientes aspectos:
 - Calidad
 - Ética y responsabilidad corporativa
 - Responsabilidad civil
 - Seguridad alimentaria*
 - Seguridad, salud y bienestar**
 - Información medioambiental**
 - Información financiera**
- Visitas in situ de proveedores estratégicos o críticos.
- Análisis de riesgos y plan de continuidad para las referencias críticas.

EVALUACIÓN DE PROVEEDORES

Consideramos que las organizaciones tienen la responsabilidad de todos los impactos ambientales y sociales generados a lo largo de su cadena de valor, incluyendo aquellos derivados de la actividad de sus proveedores. Es por ello que, además de evaluar la calidad de los materiales y el nivel de servicio, en España se incluyen criterios medioambientales en las evaluaciones de proveedores, promoviendo la mejora continua e innovación en todos los aspectos.

21

Evaluaciones realizadas con criterios ambientales

8

Auditorías de terceros realizadas mediante criterios ambientales y sociales***

FOCO EN PAÍSES DE RIESGO

Conscientes de que algunas regiones presentan niveles más elevados de riesgos de impacto medioambiental y de vulneración de los derechos humanos, tenemos procedimientos de control más estrictos en proveedores que produzcan o subcontraten la fabricación en un país de riesgo. Se realizan auditorías externas (realizadas por una entidad externa independiente), que se fundamentan en los siguientes aspectos: operativa del proveedor, responsabilidad social corporativa, medioambiente, higiene y seguridad y salud. En función de los resultados de las auditorías dependen las futuras relaciones con los proveedores.

PROVEEDORES DE UVA

Anualmente se realizan evaluaciones a los viticultores con mayor impacto en el desarrollo del negocio. Estas evaluaciones se basan principalmente en los siguientes criterios:

- Calidad de la uva.
- Control de pesticidas.

*Análisis adicionales en caso de proveedores de productos alimentarios, y de materiales en contacto directo con el producto, a fin de garantizar la seguridad alimentaria.

**Esta información se evalúa en los proveedores estratégicos. Se está trabajando para implementarlo también en el resto de proveedores.

***7 de las auditorías han sido realizadas por el grupo Interviñas.



Escucha activa de nuestros clientes y consumidores

El compromiso con la excelencia y la apuesta por la calidad es la manera de asegurar los altos niveles de satisfacción de los **clientes, distribuidores y consumidores finales** que depositan su confianza en nuestros productos día a día. Por ello, disponemos de un **proceso de atención al cliente** centralizado en España y con alcance internacional, mediante el cual gestionamos las comunicaciones tales como reclamaciones, agradecimientos, sugerencias o consultas.

En caso de tratarse de una reclamación o queja, este proceso se asocia al **procedimiento de recepción, seguimiento y respuesta de reclamación de clientes**, que define las etapas y responsabilidades desde su recepción hasta su resolución final y respuesta al cliente, pasando por la investigación interna del caso y la implantación de medidas correctivas y preventivas.

Los **mecanismos de comunicación** que prevé el proceso de atención al cliente son por un lado mediante los canales habituales de nuestros clientes y distribuidores (contacto directo con nuestros gestores y representantes comerciales u otros colaboradores) y por otro, mediante canales adicionales de servicio al cliente y consumidor: buzones de contacto en la página web Familia Torres y en la página web de la tienda online El Petit Celler, el correo electrónico directo y teléfono de atención al cliente online.

ENCUESTAS DE SATISFACCIÓN

Por otro lado, para fomentar la mejora continua de nuestra relación con los clientes y distribuidores, llevamos a cabo periódicamente **encuestas de satisfacción** para conocer su grado de complacencia respecto varios aspectos, especialmente relacionados con la calidad del producto y del servicio que reciben. De los resultados de éstas, se derivan planes de acción específicos con el objetivo de mejorar continuamente.

En 2021 se han realizado encuestas a 57 distribuidores de exportación de Familia Torres España, y por parte de la Sociedad Vinícola de Chile a 94 clientes nacionales y 27 clientes de exportación. Cabe mencionar que, a fin de seguir mejorando todos nuestros procesos, este año 2021 todas las encuestas de satisfacción de la Sociedad Vinícola de Chile se realizaron bajo la responsabilidad del área de sostenibilidad.

Además, también se realizan encuestas de satisfacción a los visitantes en nuestras principales bodegas para recoger la valoración de las visitas y las actividades enoturísticas. Este año, debido a la situación de la pandemia no se ha realizado ninguna encuesta.

España

91%

Grado de satisfacción
- clientes exportación

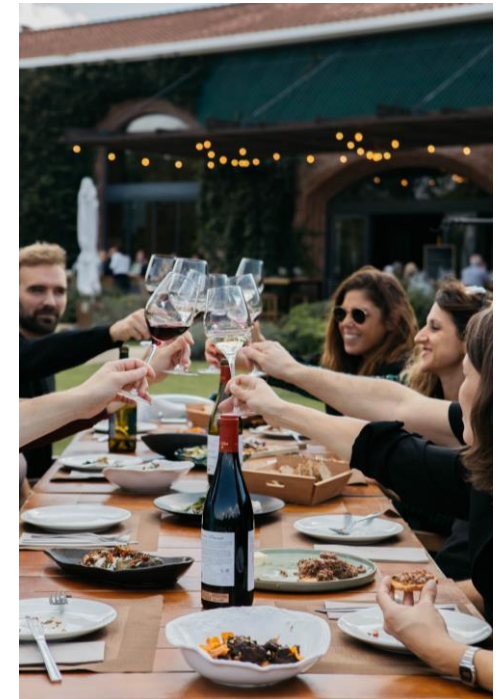
Chile

89%

Grado de satisfacción
- clientes nacionales

85%

Grado de satisfacción
- clientes exportación





Fomentando el consumo responsable



Cada vez más, los consumidores muestran preferencia por hábitos de consumo saludables y con moderación. A su vez, incrementa la responsabilidad social de los países, interviniendo para regular el consumo de alcohol o aumentando los impuestos para los vinos de mayor graduación. Desde Familia Torres, apoyamos y fomentamos el consumo responsable mediante nuestras gamas de productos y diversas iniciativas:

VINOS DE BAJA GRADUACIÓN

Para dar respuesta a estas tendencias, disponemos de 12 referencias de vinos de baja graduación (5,5%) y desalcoholizados (0,0%).

PUBLICIDAD RESPONSABLE

Nuestro departamento de Marketing adopta pautas de publicidad responsable enfocadas al consumo responsable y la moderación.

ACTIVIDADES ENOTURÍSTICAS

Las experiencias enoturísticas y las visitas a nuestras bodegas tienen como objetivo educar a la sociedad en el consumo responsable del vino, acercando a los visitantes a la plenitud de la tradición vitivinícola. De este modo se pretende facilitar las herramientas necesarias para apreciar la complejidad de los vinos.

WINE IN MODERATION

En Familia Torres formamos parte de la asociación Wine in Moderation, creada en 2011 y presente en más de 26 países, que fomenta cambios culturales y sociales que promuevan la moderación y la responsabilidad en el consumo de vino. Para acercar esta idea al consumidor aplicamos el logo "Wine in Moderation" en la contra-etiqueta de vinos tales como Sangre de Toro, De Casta y Viña Sol, y a nuevos lanzamientos tanto globales como regionales.



FIVIN

En 1992, se creó la Fundación para la Investigación del Vino y la Nutrición (FIVIN), con el objetivo de investigar los efectos beneficiosos del consumo moderado de vino sobre la salud. Familia Torres es miembro fundador y patrono.



COOPERACIÓN

El éxito depende del trabajo de todos,
cooperando para hacer realidad la misión y la
visión

8 TRABAJO DECENTE
Y CRECIMIENTO
ECONÓMICO



10 REDUCCIÓN DE LAS
DESIGUALDADES





Defensa de los derechos humanos

Nuestro compromiso con velar por la protección de los derechos humanos se refleja en nuestro modelo de ética y responsabilidad corporativa*: Código de Conducta y Ética Empresarial y Política de Ética y Responsabilidad Corporativa.

En ellos se hace referencia explícita a nuestra preocupación por la defensa de los derechos humanos y por la promoción y el cumplimiento de las disposiciones de los convenios fundamentales de la Organización Internacional del Trabajo (OIT):

- Apoyar la libertad de asociación y el reconocimiento del derecho a la negociación colectiva.
- Apoyar la eliminación de toda forma de trabajo forzoso u obligatorio.
- Apoyar la abolición efectiva del trabajo infantil.
- Apoyar la eliminación de la discriminación en materia de empleo y ocupación.

Además, disponemos de un canal de denuncias para preocupaciones en relación a la vulneración de estos derechos, a disposición de los colaboradores, distribuidores y proveedores homologados de España.

En nuestro esfuerzo para seguir mejorando día a día en materia de debida diligencia en derechos humanos, cabe mencionar que este año 2021 se ha formalizado una **Política de Derechos Humanos**, la cual será de aplicación a partir de 2022.



Bodega Pacs del Penedès

Auditada bajo los estándares de SMETA
(Sedex Members Ethical Trade Audit)

Condiciones laborales

*En proceso de implementación en las filiales internacionales.

Cabe mencionar que, a fin de prevenir riesgos de vulneración de derechos humanos, todos nuestros proveedores estratégicos deben homologarse, y durante este proceso, se revisa que no hayan incumplido ninguna legislación en materia de derechos humanos. También realizamos este mismo control a los nuevos distribuidores.

Asimismo, velamos para que el personal de seguridad interno y externo esté formado en materia de derechos humanos, prestando especial atención al derecho a la vida, la integridad y la libertad del individuo. El 100% de nuestro personal de seguridad en España (12 personas) y Chile (8 personas) ha recibido formación en derechos humanos. Por otro lado, se exige a las empresas de seguridad contratadas que todos los trabajadores que presten servicio en nuestras instalaciones dispongan de acreditación conforme han sido formados en derechos humanos aplicado a la seguridad.





Desarrollo social y económico de las comunidades locales

Estamos firmemente comprometidos con el entorno local en el que operamos y procuramos garantizar el bienestar social y el desarrollo económico, tanto de los proveedores como de las comunidades locales.

INICIATIVAS DE COLABORACIÓN CON LA COMUNIDAD

Con el objetivo de generar un impacto positivo en las comunidades locales, llevamos a cabo diversos proyectos e iniciativas de colaboración:

Fomentamos la implicación de nuestros colaboradores en iniciativas sociales a través de un **programa de voluntariado corporativo** a beneficio de las comunidades locales.

Este programa cuenta con actividades como por ejemplo la jornada "Implica'T amb La Marató de TV3" o la recolecta para el banco de alimentos.

Este año desafortunadamente no se ha podido realizar ninguna de las iniciativas debido a la situación de pandemia.

Generamos un impacto en la comunidad de manera directa a través de **donaciones**, tanto económicas como en especie, a **asociaciones benéficas, fundaciones e institutos de investigación** (que no guardan relación con nuestra actividad).

Este año 2021 hemos realizado aportaciones por un valor de 105.873€ a fundaciones y entidades sin ánimo de lucro.

Colaboramos con agentes locales de la comunidad mediante **convenios de colaboración y patrocinios**, cuyo objetivo es apoyar iniciativas y proyectos destacables o especialmente útiles para la comunidad local, basándonos en las siguientes áreas de actuación:

- Fiestas locales.
- Actividades culturales y deportivas.
- Fomento del turismo.
- Escuelas, universidades y formación.

105.874 €

Aportaciones a fundaciones y entidades sin ánimo de lucro

403.296 €

Patrocinios y colaboraciones

PROVEEDORES LOCALES

En línea a nuestro compromiso con el apoyo al desarrollo económico de las comunidades locales en las que nos encontramos, priorizamos la elección de proveedores locales*, con el fin de fomentar su bienestar y crecimiento.

Además, nos esforzamos para mantener relaciones cercanas y transparentes con ellos, que sean provechosas para ambas partes, así como para la comunidad local que les rodea. Consideramos que el apoyo a proveedores locales tiene también múltiples ventajas para el negocio: cercanía cultural con el proveedor, disminución de los tiempos de entrega, apuesta por el crecimiento de la economía local, disminución de los costes asociados al transporte y disminución de las emisiones de gases de efecto invernadero asociadas al transporte de mercancías.

94%

Porcentaje de proveedores locales*

82%

Porcentaje de pagos realizados a proveedores locales*

*Se consideran locales aquellos proveedores que son del mismo país que la empresa de Familia Torres a la cual suministran

Desarrollo social y económico de las comunidades locales

PROYECTO COMERCIO JUSTO

Nuestro compromiso con la compra responsable es más significativo en **Chile**, donde existe una gran brecha entre los grandes productores y los pequeños viticultores generalmente sometidos a las inclemencias del clima y de los precios de mercado determinados por las grandes corporaciones. En este contexto, en 2010, lanzamos en Chile el **proyecto Comercio Justo** como muestra de nuestro compromiso con la igualdad en las condiciones comerciales y la sostenibilidad en el sector. Este proyecto tiene como objetivo empoderar a los pequeños viticultores para garantizar la igualdad en las condiciones comerciales y la sostenibilidad del sector, y se basa en las siguientes líneas de trabajo:



Rescate de las variedades tradicionales chilenas. Recuperación y revalorización de cepas autóctonas y variedades olvidadas.



Colección de vinos La Causa. Proyecto de trabajo conjunto entre los pequeños productores de cepas tradicionales y Miguel Torres Chile.



Primas de inversión social. Los pequeños viticultores certificados en Fair Trade no solo se benefician de un precio justo en la venta de sus productos, sino que también reciben una prima por cada botella Fair for Life vendida. Esta prima es reinvertida en proyectos que mejoran la calidad de vida de la comunidad, tanto interna (los trabajadores y sus familias) como externa (comunidades cercanas a cada uno de los puntos de explotación).

Dentro de los proyectos ejecutados en 2021, se encuentran:

- Adquisición de equipos de protección personal para los bomberos de Curicó y un camión para los bomberos del sector Flor del Llano.
- Instalación de un dormitorio para el personal de guardia nocturna de la Sexta Compañía de Bomberos de la Unidad de Rescate Curicó.
- Cinta de correr eléctrica para ayudar en la terapia recuperativa de parálisis cerebral de un joven de Curicó con recursos escasos.
- Donación de una órtesis y una cama clínica para cubrir las necesidades médicas de hijos de trabajadores de Chile.
- Invernadero para el campo San Agustín y el campo Chillan.
- Mejora del riego de la cancha del Club Deportivo El Aroma.
- Aportación en equipamiento a la Escuelita de Fútbol Favorita y a la agrupación cultural "Lontuemano".

Se cuenta con una **Política de Sostenibilidad y Comercio Justo** en Chile, que se fundamenta en los siguientes compromisos:

- Respetar los derechos humanos y la legalidad laboral.
- Desarrollo de un marco favorable para las relaciones laborales.
- Respeto del pago mínimo de Comercio Justo.
- Promover el buen uso de los recursos generados por las primas de Comercio Justo.
- Potenciar una cultura de respeto al medioambiente.



Miguel Torres Chile está reconocida desde 2010 con la **Certificación Comercio Justo** bajo el modelo **Fair for Life**, lo que indica que la bodega paga un valor justo por las materias primas, permitiendo el desarrollo de los agricultores locales, especialmente los de menor tamaño con desventajas competitivas.

1,17M \$

Destinados a proyectos Fair Trade desde la obtención de la certificación en 2010

8.549 \$

Prima Fair Trade 2021



Fundación Familia Torres

Desde su creación en 1986 la Fundación Familia Torres ha impulsado más de 400 proyectos de cooperación en todo el mundo orientados a los siguientes objetivos principales:

- Protección de la infancia mediante la construcción de centros educativos y hogares de acogida para niños y niñas huérfanos/as con riesgo de exclusión social.
- Empoderamiento de la mujer y lucha contra la violencia de género.
- Mejora de la salud en colectivos con necesidades.
- Acercamiento de la cultura a la población.
- Ayuda humanitaria y ayuda en zonas afectadas por desastres naturales.

Durante este 2021, las ayudas de la Fundación se han centralizado en los proyectos escogidos en la convocatoria de ayudas realizada durante el 2020. Se escogieron 5 entidades, tres de las cuales se dedican a promover ayudas a niños y niñas de CRAEs (Centros residenciales de acción educativa) y a menores no acompañados y, las dos restantes, ayudan a mujeres en situación vulnerable en su reinserción.

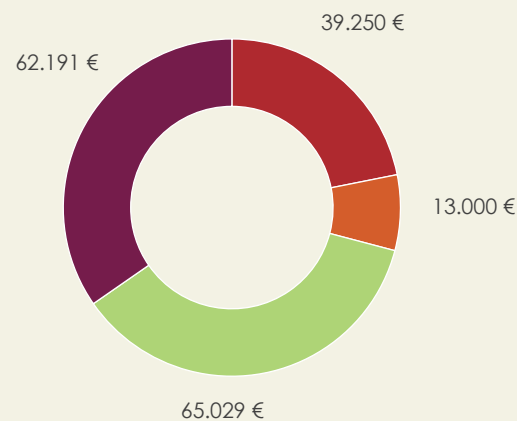


19

Proyectos Fundación
Familia Torres

179.470 €

Ayudas Fundación
Familia Torres



- Ayudas a colectivos con necesidades
- Ayudas a la cultura y el arte
- Ayudas a la infancia
- Ayudas a mujeres y familias



Fundación Familia Torres



Acoge

Promueve el acogimiento familiar para jóvenes ex tutelados de origen migrante y sin referentes familiares en el territorio.



Puntadas de libertad

Acompaña y capacita a nivel personal y profesional a mujeres procedentes de centros penitenciarios de Catalunya, con el objetivo de conseguir la inclusión social y laboral.



Educando sonrisas

Mejora la situación académica y relacional de menores que viven en 24 Centros Residenciales de Acción Educativa (CRAEs) de Catalunya.



Horticultura ecológica para la inclusión

Creación de un taller de horticultura ecológica para los alumnos del CRAE Toni Inglés de Vilafranca del Penedès.

OTRAS COLABORACIONES





CURIOSIDAD

Conexión constante con el entorno para identificar las necesidades, oportunidades y tendencias





En constante innovación

Somos promotores de la innovación ya que creemos que es un pilar fundamental para avanzar hacia prácticas más sostenibles que nos permitan reducir nuestro impacto en el entorno.

Con el objetivo de seguir avanzando hacia la viña que queremos en el futuro, llevamos a cabo varios proyectos de I+D+i para mejorar su calidad y minimizar los impactos del cambio climático sobre ella.

OPEN INNOVATION

En 2017, el área de Innovación y Conocimiento inició una nueva fórmula para promover la innovación: mediante la colaboración con *startups*, con el objetivo de establecer relaciones beneficiosas para ambas partes.

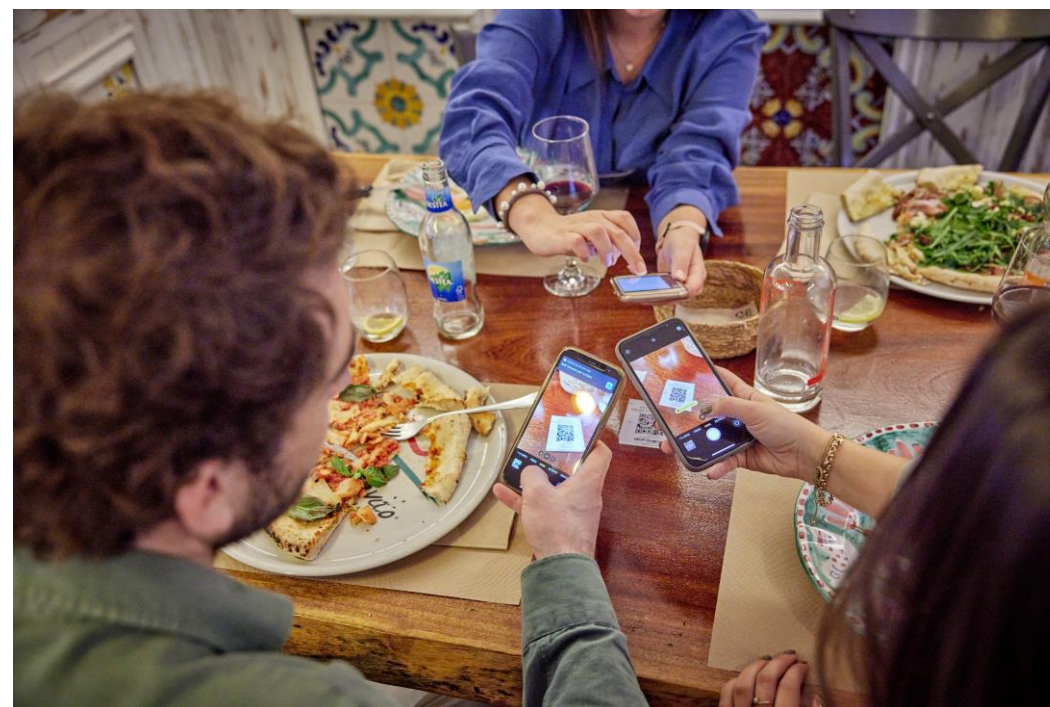
Por parte de la startup, la interacción con Familia Torres puede suponer un proceso de aceleración de su crecimiento mediante diversas formas de colaboración: realización de pruebas piloto, validación de su tecnología, prescripción en el sector e incluso, en algunos casos, inversión económica.

Por nuestra parte, supone la posibilidad de incorporar nuevas tecnologías, dar respuestas a retos del negocio de forma ágil, probar nuevos modelos de negocio, detectar personas con talento y abrir posibles nuevas líneas de negocio con visión de futuro.

Durante el 2021 se contactó con 252 startups y se iniciaron cuatro nuevas colaboraciones.

Cabe destacar el proyecto que iniciamos en 2020 llamado Horeca Challenge, una *call* conjunta con Damm y Mediapro para buscar soluciones y posibilidades de una reactivación económica del canal Horeca (hostelería y restauración) mediante la colaboración con startups y con el apoyo de Acció. Se presentaron más de 200 candidatos y entre ellos se eligieron a 3 ganadores con los que se realizaron pruebas piloto. A finales de 2021 se realizó una nueva edición de la iniciativa sumando en ésta a Pepsico como *partner* adicional planteando tres nuevos retos para ayudar al sector Horeca.

2021	9	884.751 €	168.859 €
	Proyectos I+D+i	Gastos I+D+i	Inversión en I+D+i
2020	11	645.442 €	40.858 €
	Proyectos I+D+i	Gastos I+D+i	Inversión en I+D+i



En constante innovación

PROYECTOS I+D+i

PROYECTO VITIS AGROLAB Interno

Este proyecto interno, iniciado en 2018, consiste en la realización de ensayos de riego y manejo de la vid para observar y evaluar las diferencias agronómicas y enológicas en función del tratamiento de riego aplicado y del sistema de conducción de las cepas, y su potencial de mitigación del cambio climático. Cuenta con la colaboración científica del Instituto de Investigación y Tecnología Agroalimentarias (IRTA) y la colaboración de diversas *startups*.

PROYECTO DISMEX Consortio Subvencionado

Este proyecto, que se ha iniciado y finalizado durante este año 2021, ha consistido en validar la viabilidad de un sistema desarrollado que permite medir la compactación y variación del suelo, mediante sensores IoT (Internet of Things) integrados en maquinaria existente. El uso de sensores digitales pretende ayudar a maximizar la eficiencia y la productividad de la explotación.

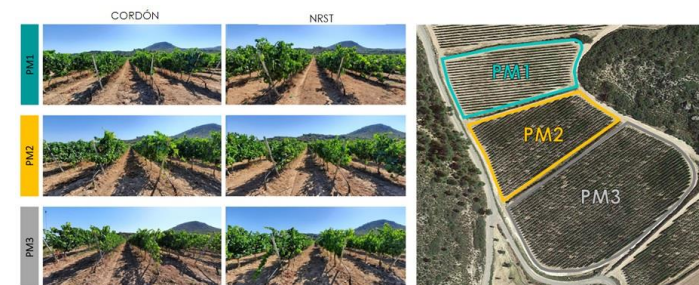
Se ha llegado a la conclusión que la maquinaria existente se puede digitalizar de forma asequible y su instalación es viable. Dichos sensores digitales ayudan a recopilar datos e información en la nube, permitiendo dibujar mapas de compactación del suelo geolocalizados en tiempo real, facilitando así la toma de decisiones.

PROYECTO INTERREG SUDOE COPPEREPLACE Consortio Subvencionado

Este proyecto busca dar continuidad a un proyecto anterior que finalizó en 2020, con el mismo objetivo de reducir la dosis de tratamientos fitosanitarios. El proyecto se enfoca en el desarrollo de un sistema de aplicación de producto variable en función del vigor de las cepas a partir de imágenes de vigor obtenidas con satélite. Se han realizado varios tipos de ensayos desde el inicio del proyecto: ensayos piloto con productos alternativos que ayudan a reducir el cobre y azufre, con micropartículas y nanopartículas de cobre y azufre, y de cubierta vegetal en el suelo para mejorar la biodiversidad del suelo y estudiar la captación de CO₂.

PROYECTO LIGHT IS LIFE Consortio Subvencionado

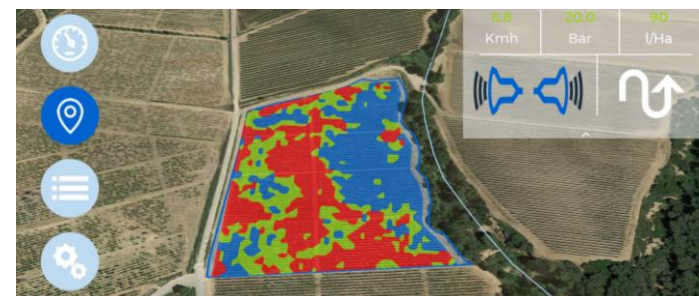
Proyecto demostrativo iniciado este año basado en el uso de la luz UV (Ultravioleta) como estimulador de las defensas naturales de las plantas, contribuyendo a la reducción de la aplicación de tratamientos fitosanitarios en el viñedo.



Proyecto Vitis Agrolab



Proyecto Dismex



Proyecto Interreg Sudoe Copereplace

En constante innovación

PROYECTOS I+D+i



Proyecto Farmyng



Proyecto Vitigeos

PROYECTO HORIZON 2020 - FARMYNG

Consortio

Subvencionado

Proyecto realizado con la colaboración de un consorcio de empresas y financiado por la Unión Europea (UE), durante el periodo 2019-2022. El objetivo del proyecto es desarrollar la primera gran cadena de valor de base biológica a gran escala que producirá productos alimenticios sostenibles, seguros, de primera calidad y de origen innovador a través del insecto *Tenebrio molitor* (gusano de harina).

PROYECTO MARKETPLACE

Consortio

Subvencionado

Proyecto impulsado durante 2020 y finalizado en marzo de 2021, basado en el desarrollo de una plataforma *marketplace* para ofrecer y valorizar la compra/venta de uva, vino y servicios del sector. Este proyecto nos ha permitido definir las necesidades de los viticultores respecto a la oferta y demanda de uva, definir las necesidades de las bodegas respecto a sus proveedores de productos, equipos y servicios y finalmente establecer las acciones necesarias para dinamizar la plataforma y aportar valor al sector.

PROYECTO VITIGEOS

Consortio

Subvencionado

Proyecto iniciado durante el año 2020, que tiene como objetivo el desarrollo de un producto comercial que mejore la toma de decisiones en el campo, en los ámbitos de fenología, irrigación, tratamiento de enfermedades, y gestión de las operaciones en el viñedo.

PROYECTO MISIONES AGRARIA

Consortio

Subvencionado

El objetivo de este proyecto, impulsado este año 2021 en consorcio con otras organizaciones, es investigar la aplicabilidad y viabilidad de la inteligencia artificial (IA), así como de otras tecnologías relacionadas con la Industria 4.0, en soluciones reales para definir nuevos métodos de producción agraria que permitan transformar el sector agroalimentario español para que sea más tecnológico, innovador, sostenible y comprometido con la eficiencia energética y la disminución de la huella de carbono.

Nuestra participación en el proyecto consiste en realizar ensayos en el viñedo para estudiar la aplicación de IA en la predicción de la vendimia en base a imágenes satélite e información agroclimática. Concretamente, la IA puede ayudar a predecir la cantidad de uva de viñedos propios y de proveedores que entrará en bodega. Para ello, se implementará un algoritmo IA que se adapte a las prácticas de trabajo de la bodega y que permitirá optimizar el control de las producciones y hacer seguimiento de previsiones de producciones de terceros con el objetivo de gestionar la posterior compra de uva.



Construyendo alianzas para impulsar el cambio

Somos conscientes que los grandes cambios transformacionales no pueden lograrse solos, sino que es clave construir alianzas para unir fuerzas y alcanzar resultados conjuntos. Es por este motivo que procuramos ser agentes de cambio dentro del sector, promoviendo la innovación como motor fundamental para avanzar hacia prácticas más sostenibles que nos permitan reducir nuestro impacto en el entorno en el que operamos.

355.836€

Afiliaciones a asociaciones sectoriales, medioambientales y otras



International Wineries for Climate Action (IWCA)

En 2019, impulsamos, junto a la bodega californiana Jackson Family Wines, la creación de [International Wineries for Climate Action \(IWCA\)](#), un grupo de trabajo de bodegas a nivel internacional cuyo objetivo común es reducir las emisiones de gases de efecto invernadero (GEI) a corto y medio plazo, y alcanzar el *net zero* en 2050.

Su misión es impulsar a la comunidad mundial del vino hacia la creación de estrategias de mitigación del cambio climático y la descarbonización del sector, crear conciencia sobre la urgente necesidad de abordar los efectos del cambio climático y promover la adopción de inventarios de huella de emisiones de gases de efecto invernadero (GEI), que incluyan los 3 alcances, así como el desarrollo de estrategias de reducción de emisiones y mejores prácticas.



'BEST GREEN INITIATIVE'

IWCA

The Drinks Business Green Awards 2021



INNOVI

Familia Torres es miembro asociado de Innovi, el clúster vitivinícola de Catalunya, que reúne más de 50 actores de todo el sector vitivinícola y tiene el objetivo de promover la competitividad de las empresas del sector a través de la innovación. Mireia Torres Maczassek (5ª generación) es la vicepresidenta de este clúster.



Asociación Viticultura Regenerativa

En nuestros esfuerzos por ser agentes de cambio, este 2021, junto con la consultoría AgroAssessor y otras bodegas, hemos fundado la [Asociación de Viticultura Regenerativa](#), con el propósito de impulsar una transformación en la gestión de los viñedos en España.

La asociación nace para sumar los esfuerzos de diferentes viticultores, creando un espacio para compartir conocimiento y experiencias, además de una comunidad que acompañe, para animar a otros agentes del sector a emprender el camino hacia un modelo de gestión regenerativo.

En este punto de encuentro entre viticultores y agricultores se impulsan diversas actividades que contribuyen a la difusión de nuestros objetivos, avances y mejores prácticas, como foros de debate, mesas redondas, visitas, jornadas, conferencias, simposios y actividades formativas.

Miguel Torres Maczassek (5ª generación) es el presidente de esta asociación.



Plataforma Tecnológica del Vino (PTV)

Familia Torres es socia de la Plataforma Tecnológica del Vino, punto de encuentro para que todos los agentes del sector aúnen fuerzas en el campo de la I+D+i e impulsen una red de cooperación empresa-ciencia. Actualmente, Mireia Torres Maczassek (5ª generación) es la presidenta de esta asociación que contribuye al impulso del I+D+i en el sector del vino en España.



Construyendo alianzas para impulsar el cambio

Otra manera que tenemos desde Familia Torres para ser agentes de cambio y concienciar al sector es mediante el impulso de iniciativas con diversos agentes y grupos de interés. En ese sentido, destacamos los siguientes proyectos llevados a cabo con el objetivo de impulsar prácticas más sostenibles que tengan en cuenta el futuro de nuestro planeta.

Plan de proveedores

Trabajamos en estrecha colaboración con nuestros proveedores de uva. Cada año, les comunicamos una serie de medidas y consejos para reducir su huella en el campo, concienciándolos sobre prácticas de cultivo respetuosas con el medioambiente, y promovemos que realicen el cálculo de sus emisiones.

Premios Torres & Earth

Anualmente, otorgamos los Premios Torres & Earth en reconocimiento a la lucha contra el cambio climático de proveedores, divulgadores, territorios y colaboradores. Los premiados de esta edición han sido los proveedores Jaume y Albert Cardó y Verallia, los territorios de las Islas Baleares y Sabadell y los divulgadores Clemente Álvarez y Javier Peña.



Carsharing

A fin de fomentar la movilidad sostenible entre empleados, visitantes y a la sociedad en general, contamos con una iniciativa de carsharing, un servicio de alquiler de vehículos eléctricos donde participamos. Este año se ha logrado un ahorro de **63 tCO₂eq.** y desde su puesta en marcha en 2017, el ahorro ha sido de 927 tCO₂eq.

Jornadas ambientales

Anualmente organizamos, junto con la Universidad de Barcelona, las Jornadas Ambientales en las que expertos de alto nivel debaten sobre temas relacionados con el medioambiente y el cambio climático. En el marco de las jornadas, se hace también entrega del Premio Torres & Earth a la Innovación Ambiental.

Ayuda al autoconsumo para colaboradores

Fomentamos la instalación de placas fotovoltaicas en el domicilio de nuestros colaboradores de España, subvencionando la compra de dos paneles fotovoltaicos por cada uno comprado por el colaborador, hasta un máximo de cuatro por persona (1.320 W de potencia).



Torres Brandy Zero Challenge 2021/2022

Este año queremos destacar una nueva iniciativa lanzada desde Torres Brandy: una competición internacional con el objetivo de concienciar a reducir el impacto ambiental en el canal de la hostelería como también al consumidor.

Se trata de una iniciativa global de la marca que se presenta a todos los mercados estratégicos de Torres Brandy. Una vez los mercados deciden participar activan la competición localmente. El objetivo es encontrar a *Head Bartenders* o *Owners* que tengan ganas de hacer de su bar un espacio más sostenible mediante la presentación de un proyecto de sostenibilidad para su propio bar.

La competición incluye la elección de un finalista local en cada país, que representará al país en la final global. El ganador de la final global obtiene 25.000€ para llevar a cabo su proyecto y 5.000€ a título personal. Esta iniciativa se realizará anualmente.*



*Cabe mencionar que en el momento de la realización de este informe solamente se han llevado a cabo las finales locales. La celebración de la final global ha sido aplazado por respeto a la situación vivida en Ucrania, dado que es uno de los países participantes

ANEXOS





Hechos posteriores

Las consecuencias de la situación geopolítica actual en Europa del Este y su posible impacto en la economía son, a la fecha de formulación de esta memoria, impredecibles. Familia Torres no presenta activos ni operaciones relevantes en Rusia y Ucrania a 31 de diciembre de 2021, ni tiene intereses comerciales relevantes en dichos países.

A pesar de ello, actualmente la economía mundial se está viendo afectada con incrementos en los precios de determinadas materias primas y la energía, existiendo igualmente una gran incertidumbre sobre los problemas en la cadena de suministro, cuyo impacto dependerá de cómo evolucione esta situación.

En todo caso, a pesar de la incertidumbre existente, Familia Torres no espera que esta situación afecte al desarrollo de sus proyectos y objetivos en materia de Sostenibilidad.

Adicionalmente a lo descrito, desde el 31 de diciembre de 2021 hasta la fecha de formulación de la presente memoria no se han producido hechos posteriores de relevancia que requieran ser desglosados.





Acerca de esta memoria

La presente Memoria recoge el Estado Consolidado de Información No Financiera de Miguel Torres S.A. y las sociedades dependientes (en adelante, Familia Torres), correspondiente al ejercicio finalizado el 31 de diciembre de 2021. En concreto, recoge la información de las sociedades mostradas en la tabla de la derecha.

Cabe mencionar que, debido a su poca materialidad, quedan excluidas de la información sobre cuestiones relativas al personal las sociedades promotoras de Estados Unidos (Miguel Torres USA, Inc.) e Irlanda (Wine Tech, Ltd.).

Con el fin de simplificar el modo en el que este informe hace mención a los distintos alcances de la información reportada, aplican las siguientes referencias:

- Familia Torres: Miguel Torres S.A. y sociedades dependientes
- Familia Torres España: sociedades de España
- Bodegas Familia Torres España: bodegas situadas en España
- Miguel Torres: Miguel Torres S.A. (sociedad matriz)
- Miguel Torres Chile: sociedades de Chile

El informe ha sido elaborado en base a la Iniciativa Mundial de Presentación de Informes de Sostenibilidad GRI (*Global Reporting Initiative*) "Estándares" y en su versión "Esencial", para dar respuesta a los requerimientos de Información no Financiera y Diversidad contemplados por la Ley 11/2018 de 29 de diciembre en cada uno de sus apartados (ambiental, social, personal, de derechos humanos y de lucha contra la corrupción y el soborno de la organización).

También se han aplicado los principios para la definición de contenido y calidad del informe que recoge la Ley 11/2018 de Información No Financiera y Diversidad.

- **Criterio de Comparabilidad:** la información tiene que permitir la comparación del desempeño económico, social y ambiental con otras empresas, así como con una misma en el transcurso del tiempo y con los objetivos establecidos por la propia organización.
- **Criterio de Materialidad y Relevancia:** se tratan con mayor atención los temas que reflejan impactos significativos económicos, ambientales y sociales de la organización y que influyen sustancialmente en las valoraciones y decisiones de los grupos de interés.
- **Criterio de Fiabilidad:** se reúne, registra, analiza y comunica la información y procesos utilizados para la preparación del informe, de modo que puedan ser objeto de revisión y que proporcione seguridad a los grupos de interés conforme la información que han recibido tiene la suficiente fiabilidad, calidad y materialidad.

Miguel Torres, S.A.

PRODUCTORAS

España

Selección de Torres, S.L.U.
Soto de Torres, S.L.U.
Jean Leon, S.L.U.
Torres Priorat, S.L.U.
Agulladolç, S.L.U.
Torres Ecològic, S.L.U.

Chile

Sociedad Vinícola Miguel Torres, S.A.

HOLDINGS / PATRIMONIALES

España

Torres Árama 2007, S.L.U.
Promociones Soto Eólica, S.L.U.
Torres Taiyo, S.L.U.
Miguel Torres Canarias, S.L.U.
Masos Flassada Sord, S.A.U.

Chile

Forestal Miguel Torres, S.P.A.

DISTRIBUIDORAS

España

Distribuidora de vinos Rosaleda, S.L.U.
Excelsia Vinos y Destilados, S.L.U.
Excelsia Canarias Vinos y Destilados, S.L.U.
El Petit Celler, S.L.U.
Ribera del Duero, S.L.U.
Torres Import, S.A.U.

China

Shanghai Torres Wine Trading, Co. Ltd.

Andorra

Vinissim, S.A.U.

PROMOTORAS

Estados Unidos

Miguel Torres USA, Inc.

Irlanda

Wine Tech, Ltd.

RESTAURACIÓN

España

La Vinoteca Torres, S.L.U.

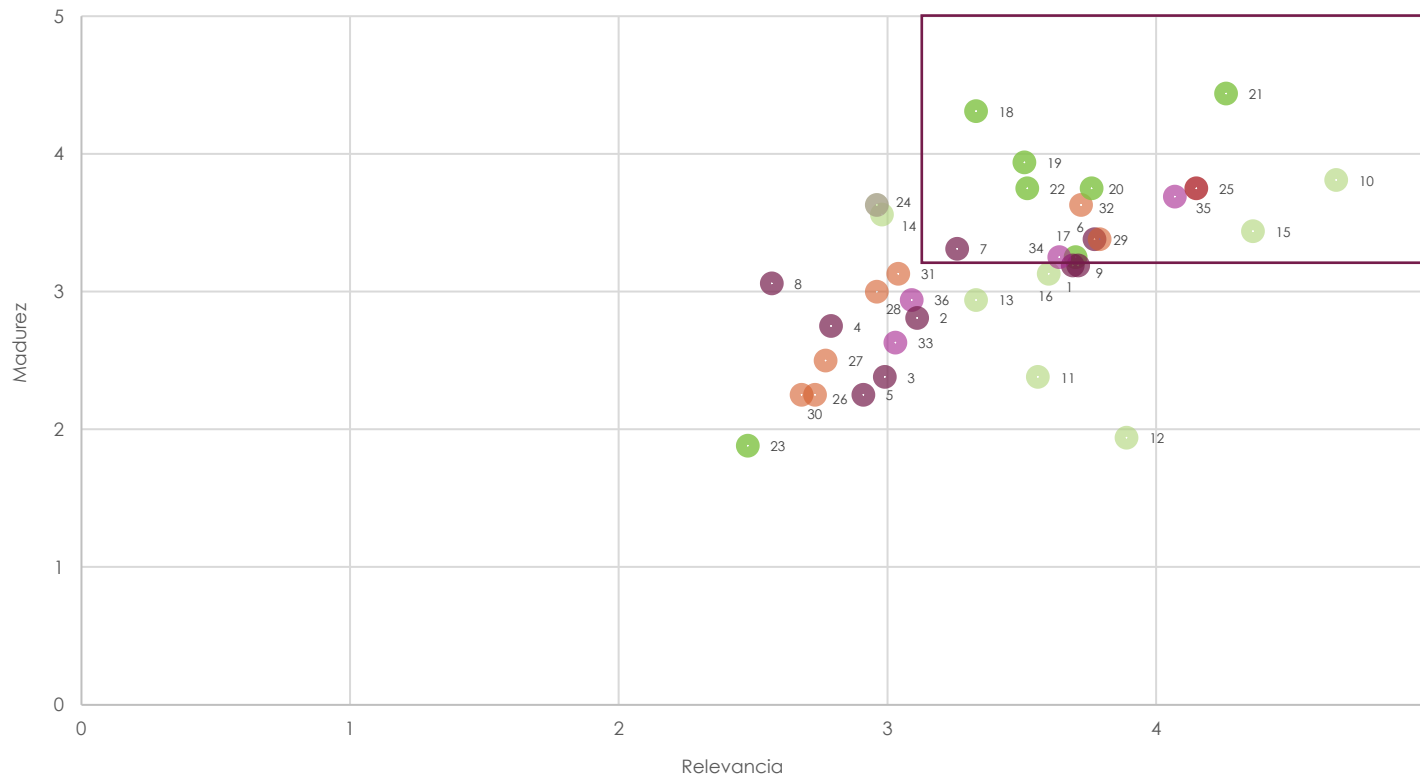
Chile

Comercial Miguel Torres, Ltd.

Análisis de materialidad

De acuerdo con el criterio de materialidad y relevancia, en 2018 se analizaron las actividades de Familia Torres con el objetivo de definir los aspectos más relevantes para la organización y sus grupos de interés. En 2021 se ha realizado una actualización de la matriz de materialidad, mediante una revisión de los temas evaluados y mejorando el proceso de evaluación de dichos temas en los competidores y prescriptores (aquellas compañías que se considera que tienen capacidad de influencia en la compañía).

Esto nos ha permitido identificar los aspectos materiales actuales (marcados en negrita en el siguiente listado), atendiendo a la evolución de las tendencias del sector.



LISTADO DE ASPECTOS MATERIALES

- 1 Modelo de negocio
- 2 Modelo de gobierno
- 3 Ética e integridad
- 4 Anticorrupción
- 5 Competencia y gestión de precios
- 6 Impacto reputacional y gestión de marca**
- 7 Estrategia de sostenibilidad**
- 8 Participación de los grupos de interés
- 9 Gestión del impacto de una pandemia
- 10 Gestión de la Calidad**
- 11 Seguridad alimentaria
- 12 Trazabilidad y etiquetado
- 13 Privacidad de datos personales
- 14 Customer Care
- 15 Nuevos requerimientos (ecológico, sostenible, orgánico, vegano, otros)**
- 16 Consumo responsable
- 17 Biodiversidad**
- 18 Sistema de gestión medioambiental**
- 19 Recursos energéticos**
- 20 Gestión del agua**
- 21 Cambio climático**
- 22 Economía circular y residuos**
- 23 Edificios sostenibles
- 24 Evaluación y homologación de proveedores
- 25 Proyectos I+D+i**
- 26 Relaciones laborales
- 27 Organización del tiempo de trabajo
- 28 Remuneraciones, contrataciones y beneficios sociales
- 29 Salud y seguridad**
- 30 Desconexión laboral y conciliación
- 31 Diversidad e igualdad de oportunidades
- 32 Formación y desarrollo**
- 33 Derechos Humanos
- 34 Relación con comunidades locales**
- 35 Impacto y acción social**
- 36 Información fiscal, valor económico generado y transparencia



Nuestros grupos de interés

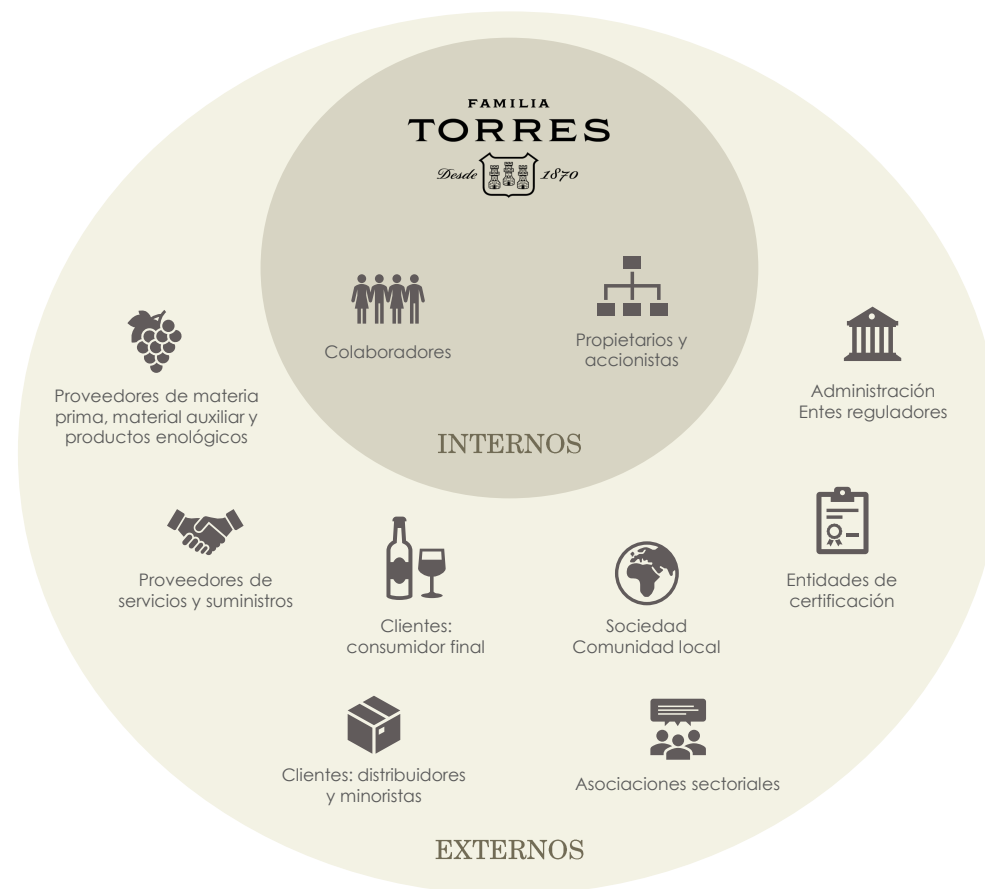
Somos conscientes de que la creación de valor compartido con nuestros grupos de interés es uno de los pilares fundamentales para alcanzar el desarrollo corporativo sostenible y un modelo de negocio responsable. En ese sentido, la integración de los grupos de interés y sus expectativas en el modelo de gestión y toma de decisiones es clave para lograrlo.

En Familia Torres procuramos establecer relaciones sólidas con nuestros grupos de interés, basadas en la transparencia, la confianza mutua y el diálogo bidireccional, para así lograr conciliar la gama de expectativas, necesidades e intereses razonables de los grupos de interés en la estrategia empresarial.

En ese sentido, se han articulado distintos mecanismos de comunicación a fin de mantener una relación fluida y periódica, que busque escuchar sus sugerencias y dar respuesta a sus expectativas. A través de estos canales hemos realizado un mapeo de las expectativas de cada uno de los grupos de interés para poder adaptar nuestra estrategia empresarial.

CANALES DE COMUNICACIÓN

- **Internos:** para favorecer la comunicación interna dentro de la organización disponemos de múltiples canales, que varían según el país, como por ejemplo: intranet corporativa, tableros de comunicación, pantallas informativas, boletín diario de noticias, encuestas, encuentros interdepartamentales y eventos transversales de comunicación (catas, visitas a otros centros, etc.), reuniones y conferencias, representantes de los trabajadores y delegados de personal.
- **Externos:** canales de comunicación habituales como correo electrónico y ordinario, teléfono, reuniones y conferencias, prensa, redes sociales, etc.
 - **Canales adicionales para distribuidores de Miguel Torres:** servicio de atención al cliente, portal digital específico para distribuidores, encuestas y Marketing Guidelines.
 - **Canales adicionales para consumidores:** servicio de atención al cliente, encuestas y canales *online* (redes sociales, páginas web de Familia Torres y la tienda *online*).





Marcas de Familia Torres

FAMILIA TORRES

Atrium  
 Clos Ancestral 
 Coronas  
 Forcada
 Fransola
 Gran Coronas 
 Grans Muralles
 Guardians de la Terra 
 Mas de la Rosa
 Mas La Plana
 Milmanda
 Moscatel Floralis
 Perpetual
 Pirene
 Purgatori 
 Reserva Real
 Salmos
 Secret del Priorat
 Sons de Prades
 Vinyarets 
 Waltraud

VIÑA ESMERALDA

Viña Esmeralda  



PROPIEDAD DE FAMILIA TORRES

Blanco Granito
 Celeste
 Las Pisadas
 Pazo Das Bruxas
 Vardon Kennett Esplendor

JEAN LEON

Jean Leon 3055  
 Jean Leon Experimental 
 Jean Leon Nativa  
 Jean Leon Vinya Gigi  
 Jean Leon Vinya La Scala  
 Jean Leon Vinya Le Havre  
 Jean Leon Vinya Palau  

SANGRE DE TORO

Gran Sangre de Toro 
 Sangre de Toro  

7 MAGNÍFICS

El Senat del Montsant
 Rebels de Batea
 Somiadors

MIGUEL TORRES CHILE

Alto Las Nieves
 Ándica  
 Cacci
 Conde de Superunda
 Cordillera 
 Días de Verano 
 Digno  
 Emblema
 Escaleras de Empedrado
 Estelado  
 Finca Negra 
 Hemisferio 
 La Causa  

OTRAS MARCAS

22 Pies
 Altos Ibericos
 Be Negre
 Blancat Natur 
 De Casta 
 Fichaje  
 Gran Viña Sol
 La Noia del Tatuatge
 Laudis
 Mas Rabell 
 Natureo 
 San Valentin  
 Torres-5G
 Torre Roja
 Verdeo
 Viña Brava 
 Viña Sol  

JUAN TORRES MASTER DISTILLERS

1928 Spirit Drink	Torres 10
El Gobernador	Torres 10 Double Barrel
Frutas de Invierno	Torres 10 Smoked Barrel
Jaime I	Torres 15
Magdala	Torres 20
Reserva del Mamut	Torres Alta Luz
Torres 5	Torres Spiced

ALIMENTACIÓN

Molí de Dalt

Aceite Molí de Dalt

Familia Torres

Aceite Eterno

Aceite Purgatori

Aceite Silencio

Vinagre La Oscuridad

Miguel Torres Chile

Aceite Santa Digna

Torre Real

Aceitunas

Atún Rojo del Mediterráneo

Bonito del Norte

Cogote de Bonito del Norte

Habas Baby

Marrón al Brandy

Marrón Glacé

Setas en conservas

Ventresca de Bonito del Norte



Marcas con vinos
veganos



Marcas con vinos
ecológicos



Marcas con vinos
Fair Trade



Tablas de contenido

Tabla 1.
Plantilla a cierre por franja de edad, género y categoría profesional

	Alta Dirección		Directivos		Senior management		Middle management		Técnicos		Administrativos		Gestores comerciales		Auxiliares y operarios		TOTAL	
	2021	2020	2021	2020	2021	2020	2021	2020	2021	2020	2021	2020	2021	2020	2021	2020	2021	2020
Hombres <30 años	-	-	-	-	-	-	-	-	18	17	1	2	1	1	31	34	51	55
Mujeres <30 años	-	-	-	-	-	-	-	1	14	19	11	12	4	2	17	15	46	48
Hombres 30-50 años	1	1	4	6	26	28	55	62	111	115	18	16	37	46	166	171	418	445
Mujeres 30-50 años	-	-	2	2	15	14	36	40	113	112	51	52	22	23	37	35	276	278
Hombres >50 años	-	-	11	10	19	17	36	37	57	52	14	16	23	20	92	108	252	260
Mujeres >50 años	-	-	2	2	2	2	6	5	19	23	16	14	2	2	17	23	64	71
TOTAL	1	1	19	20	62	61	133	145	332	338	111	112	89	94	360	386	1.107	1.157

Tabla 2.
Plantilla a cierre por tipo de contrato, género, edad y categoría profesional

		Contrato fijo		Contrato eventual	
		2021	2020	2021	2020
Género	Mujeres	319	332	67	65
	Hombres	672	704	49	56
Edad	<30 años	71	78	26	25
	30-50 años	609	636	85	87
	>50 años	311	322	5	9
Categoría profesional	Alta Dirección	1	1	-	-
	Directivos	19	19	-	1
	Senior management	55	56	7	5
	Middle management	130	141	3	4
	Técnicos	306	314	26	24
	Administrativos	89	91	22	21
	Gestores comerciales	70	76	19	18
Auxiliares y operarios	321	338	39	48	
TOTAL		991	1.036	116	121

Tabla 3.
Plantilla a cierre por tipo de jornada, género, edad y categoría profesional

		Jornada completa		Jornada parcial	
		2021	2020	2021	2020
Género	Mujeres	350	354	36	43
	Hombres	700	732	21	28
Edad	<30 años	94	96	3	7
	30-50 años	665	694	29	29
	>50 años	291	296	25	35
Categoría profesional	Alta Dirección	1	1	-	-
	Directivos	18	20	1	-
	Senior management	59	58	3	3
	Middle management	127	137	6	8
	Técnicos	316	319	16	19
	Administrativos	99	97	12	15
	Gestores comerciales	342	93	18	1
Auxiliares y operarios	88	361	1	25	
TOTAL		1.050	1.086	57	71

Tabla 4.
Plantilla a cierre por país

	Nº de trabajadores	
	2021	2020
Andorra	8	7
Brasil	-	-
Chile	191	194
China	121	121
España	787	826
Estados Unidos*	-	8
Irlanda*	-	1
TOTAL	1.107	1.157

*Debido a su poca materialidad, este año quedan excluidas de la información sobre cuestiones relativas al personal las sociedades de Estados Unidos e Irlanda.



Tablas de contenido

Tabla 5.
Plantilla media por franja de edad, género y categoría profesional

	Alta Dirección		Directivos		Senior management		Middle management		Técnicos		Administrativos		Gestores comerciales		Auxiliares y operarios		TOTAL	
	2021	2020	2021	2020	2021	2020	2021	2020	2021	2020	2021	2020	2021	2020	2021	2020	2021	2020
Hombres <30 años	-	-	-	-	-	-	-	2	17	19	1	3	2	1	34	46	54	71
Mujeres <30 años	-	-	-	-	-	-	-	2	18	23	12	14	3	2	17	18	50	59
Hombres 30-50 años	1	1	4	7	28	28	57	69	114	123	17	19	42	51	169	179	432	477
Mujeres 30-50 años	-	-	2	2	15	14	35	39	108	114	49	52	23	25	38	39	270	285
Hombres >50 años	-	-	10	9	15	14	35	32	53	50	14	17	22	22	90	112	239	256
Mujeres >50 años	-	-	2	2	2	2	6	6	20	23	15	13	1	3	18	21	64	70
TOTAL	1	1	18	20	60	58	133	150	330	352	108	118	93	104	366	415	1.109	1.218

Tabla 6.
Plantilla media por tipo de contrato, género, edad y categoría profesional

		Contrato fijo		Contrato eventual	
		2021	2020	2021	2020
Género	Mujeres	313	337	71	77
	Hombres	670	739	55	65
Edad	<30 años	74	92	30	38
	30-50 años	613	668	89	94
	>50 años	296	316	7	10
Categoría profesional	Alta Dirección	1	1	-	-
	Directivos	18	19	-	1
	Senior management	53	53	7	5
	Middle management	129	146	4	4
	Técnicos	305	326	25	26
	Administrativos	87	93	21	25
	Gestores comerciales	72	82	21	22
Auxiliares y operarios	318	356	48	59	
TOTAL		983	1.076	126	142

Tabla 7.
Plantilla media por tipo de jornada, género, edad y categoría profesional

		Jornada completa		Jornada parcial	
		2021	2020	2021	2020
Género	Mujeres	359	385	25	29
	Hombres	717	795	8	9
Edad	<30 años	102	127	2	3
	30-50 años	681	737	21	25
	>50 años	293	316	10	10
Categoría profesional	Alta Dirección	1	1	-	-
	Directivos	18	20	-	-
	Senior management	59	57	1	1
	Middle management	129	146	4	4
	Técnicos	318	340	12	12
	Administrativos	101	109	7	9
	Gestores comerciales	93	104	-	-
Auxiliares y operarios	357	403	9	12	
TOTAL		1.076	1.180	33	38

Tabla 8.
Plantilla media por país

	Nº de trabajadores	
	2021	2020
Andorra	7	7
Brasil	-	3
Chile	195	200
China	122	131
España	785	868
Estados Unidos*	-	9
Irlanda*	-	-
TOTAL	1.109	1.218

*Debido a su poca materialidad, este año quedan excluidas de la información sobre cuestiones relativas al personal las sociedades de Estados Unidos e Irlanda.



Tablas de contenido

Tabla 9.
Rotación y despidos por género, edad y categoría profesional

		Despidos		Bajas voluntarias, finalización de contrato, etc.		Tasa de rotación	
		2021	2020	2021	2020	2021	2020
Género	Mujeres	22	55	59	65	21%	30%
	Hombres	45	93	100	113	20%	27%
Edad	<30 años	11	18	69	88	82%	103%
	30-50 años	31	83	58	60	13%	20%
	>50 años	25	47	32	30	18%	23%
Categoría profesional	Alta Dirección	-	-	-	-	-	-
	Directivos	-	1	-	-	-	5%
	Senior management	1	2	1	1	3%	5%
	Middle management	4	14	10	10	11%	17%
	Técnicos	13	32	19	14	10%	14%
	Administrativos	8	20	5	18	12%	34%
	Gestores comerciales	5	19	7	8	13%	29%
Auxiliares y operarios	36	60	117	127	43%	49%	
TOTAL		67	148	159	178	20%	28%

Tabla 11.
Salario mínimo por país

	Salario mínimo inicial anual (€)		Salario mínimo local anual (€)		Ratio	
	2021	2020	2021	2020	2021	2020
Andorra	20.534,76 €	23.650,28 €	13.457,64 €	13.457,64 €	1,53	1,76
Chile	5.213,10 €	5.623,96 €	4.505,15 €	4.259,89 €	1,16	1,32
China	4.282,71 €	4.837,55 €	2.799,48 €	2.710,66 €	1,53	1,78
España	17.264,86 €	17.079,66 €	13.300,00 €	13.300,00 €	1,30	1,28

Tabla 10.
Accidentabilidad por género

	Mujeres		Hombres	
	2021	2020	2021	2020
Accidentes de trabajo con baja	3	5	17	16
Días perdidos por accidentes de trabajo con baja	13	104	692	249
Horas reales trabajadas por los empleados	692.097	782.493	1.352.418	1.492.746
Índice de frecuencia*	4,33	6,39	12,57	10,72
Índice de gravedad**	0,02	0,13	0,51	0,17
Enfermedades profesionales	0	0	1	0
Fallecimientos	0	0	0	0

Tabla 12.
Beneficios obtenidos e impuestos sobre beneficios pagados por país

País	Beneficios obtenidos (€)		Impuestos sobre beneficios pagados (€)	
	2021	2020	2021	2020
Andorra	139.263 €	62.060 €	3.618 €	5.046 €
Brasil***	-	-345.869 €	-	-
Chile	1.597.027 €	-614.161 €	-	84.099 €
China	-653.634 €	-1.743.563 €	-	-
España	993.747 €	-18.567.614 €	-	70.634 €
Estados Unidos	-157.481 €	-205.652 €	-	-
Irlanda	155.695 €	119.752 €	18.546 €	-
TOTAL	2.074.618 €	-21.295.047 €	22.164 €	159.779 €

*Índice de frecuencia calculado como número de accidentes/número de horas de trabajo por convenio x 1.000.000.

**Índice de gravedad calculado como días perdidos/ número de horas de trabajo por convenio x 1.000.

***La sociedad Distribuidora Brasileira de Vinhos Ltda. ha sido liquidada este año.



Tablas de contenido

Tabla 13.
Remuneración media por género, edad y categoría profesional*

		Remuneración media (€ brutos)	
		2021	2020
Género	Mujeres	32.105 €	31.271 €
	Hombres	43.110 €	41.942 €
Edad	<30 años	20.269 €	19.940 €
	30-50 años	36.490 €	36.592 €
	>50 años	51.216 €	47.675 €
Categoría profesional	Directivos	230.663 €	200.609 €
	Senior management	93.916 €	92.352 €
	Middle management	56.114 €	58.909 €
	Técnicos	33.266 €	32.639 €
	Administrativos	23.453 €	23.201 €
	Auxiliares y operarios	22.614 €	22.651 €

Tabla 14.
Brecha salarial por categoría profesional*

	Salario bruto por hora de los hombres**		Salario bruto por hora de las mujeres**		Brecha salarial***	
	2021	2020	2021	2020	2021	2020
Directivos	129,65 €	110,86 €	107,09 €	92,58 €	17%	16%
Senior management	56,04 €	54,15 €	37,48 €	36,18 €	33%	33%
Middle management	33,11 €	34,01 €	24,66 €	26,02 €	26%	23%
Técnicos	19,29 €	18,78 €	16,47 €	15,91 €	15%	15%
Administrativos	15,00 €	14,64 €	11,76 €	11,45 €	22%	22%
Gestores comerciales	24,78 €	21,63 €	19,39 €	16,26 €	22%	25%
Auxiliares y operarios	12,66 €	12,58 €	10,66 €	10,18 €	16%	19%

Familia Torres defiende la igualdad salarial. Según nuestra **Política de Retribución**, en el momento de fijar el salario de un colaborador se tiene en cuenta el puesto de trabajo a desempeñar, independientemente del género, existiendo bandas salariales para cada puesto de trabajo.

La principal causa de la brecha salarial existente es debido a que los puestos de mayor responsabilidad mayoritariamente son ocupados por el género masculino. Para Familia Torres es una prioridad revertir esta situación, incrementando paulatinamente la presencia femenina en los puestos de mayor responsabilidad y disminuir la brecha.

Otro factor es que la brecha contempla mercados salariales muy dispares, como China, Chile o España. En China y Chile la categoría de administrativos, y en China la categoría de operarios, están cubiertas principalmente por mujeres, con unos sueldos inferiores a los de España, por lo que aumenta notablemente la brecha.

*La remuneración y la brecha salarial para la Alta Dirección no se reporta debido a que únicamente se encuentra una persona en esta categoría.

**Para calcular el salario bruto por hora se han tenido en cuenta las distintas jornadas de trabajo de las empresas que conforman Familia Torres, obteniendo la media de horas efectivas de trabajo según el peso del número de colaboradores en cada empresa.

***La fórmula utilizada para el cálculo de los importes salariales ha sido: (Remuneración media de hombres – Remuneración media de mujeres) / Remuneración media de hombres x 100. (Brecha positiva = % en que la media salarial de las mujeres es inferior a la media salarial de los hombres; brecha negativa = % en que la media salarial de las mujeres es superior a la media salarial de los hombres).



Índice de contenidos de la Ley 11/2018

Contenidos de la Ley 11/2018 en materia de información no financiera y diversidad	Estándar GRI	Página de referencia	Observaciones
INFORMACIÓN GENERAL			
Descripción del modelo de negocio, su entorno empresarial y su organización y estructura	GRI 102-2 GRI 102-7 (parcial) GRI 102-10 (parcial) GRI 102-18 GRI 102-22 (parcial)	7-18, 61, 64	En 2021 se ha creado una nueva distribuidora, Distribuidora de vinos Rosaleda, S.L.U., y se ha liquidado la sociedad Distribuidora Brasileira de Vinhos Ltda. Además, la sociedad andorrana Sispony Distribució, S.A.U. ha absorbido la sociedad Vinissim, S.L.U. y ha cambiado su denominación social a Vinissim, S.A.U.
Mercados en los que opera	GRI 102-4 GRI 102-6	61, 69	Familia Torres dispone de compañías distribuidoras propias en cuatro países en Europa, Asia y América del Sur. Además cuenta con una red de clientes con los que mantiene contratos de distribución. En 2021 Familia Torres ha vendido a distribuidores procedentes de 101 países.
Objetivos y estrategias de la organización	GRI 102-14	4, 16, 19, 29	
Principales factores y tendencias que pueden afectar a su futura evolución	GRI 102-15 (parcial)	4, 29-30	
Marco de reporting utilizado y el período objeto del informe	GRI 102-50 GRI 102-54	61	
Análisis de materialidad	GRI 102-47	62	
Grupos de interés de la organización	GRI 102-40	63	
INFORMACIÓN SOBRE CUESTIONES MEDIOAMBIENTALES			
Políticas y principales riesgos	GRI 103-2 GRI 102-15 GRI 201-2	28-31, 34-35, 39-41, 69	<p>A nivel de viñedo (riesgos físicos), los riesgos identificados son:</p> <ol style="list-style-type: none"> Fenómenos meteorológicos extremos más habituales (sequía, granizo, heladas), lo que puede suponer mermas en la cosecha (aumento de costes, potencial riesgo de aprovisionamiento). Aumento de la temperatura media, lo que implica un adelanto de la cosecha, una uva con menor acidez al cosechar y/o mayor contenido de azúcar que dará lugar a un grado alcohólico mayor (potencial efecto negativo en el producto final). Necesidad de sustituir variedades (aumento de costes). <p>A nivel bodega (riesgos regulatorios):</p> <ol style="list-style-type: none"> Dificultad de abastecimiento y/o incremento de precios del material auxiliar debido a impuestos al CO₂. Impuestos al CO₂ aplicados a la operativa de la empresa. <p>A nivel consumidor (riesgos sociales):</p> <ol style="list-style-type: none"> El aumento en la temperatura media puede cambiar los hábitos del consumidor hacia vinos de menor graduación alcohólica.
Información general			
Efectos actuales y previsibles de las actividades de la empresa en el medioambiente y en su caso, en la salud y la seguridad	GRI 103-2 GRI 307-1	28	En 2021 no se ha incurrido en ningún incumplimiento de las leyes o normativas en materia medioambiental.
Procedimientos de evaluación o certificación ambiental	GRI 103-2	28, 34-35	
Recursos dedicados a la prevención de riesgos ambientales	GRI 103-2	28	
Aplicación del principio de precaución	GRI 102-11	28, 69	La compañía cuenta con un seguro que incluye cobertura medioambiental. La cobertura total del seguro es de 3.000.000 € y su alcance son las bodegas de Familia Torres España.
Provisiones y garantías para riesgos ambientales	GRI 103-2	28, 69	No se han contabilizado provisiones para riesgos medioambientales.



Índice de contenidos de la Ley 11/2018

Contenidos de la Ley 11/2018 en materia de información no financiera y diversidad	Estándar GRI	Página de referencia	Observaciones
Contaminación			
Medidas para prevenir, reducir o reparar las emisiones que afectan gravemente el medioambiente; teniendo en cuenta cualquier forma de contaminación atmosférica específica de una actividad, incluido el ruido y la contaminación lumínica	No aplica	-	No material
Economía circular y prevención y gestión de residuos			
Medidas de prevención, reciclaje, reutilización, otras formas de recuperación y eliminación de desechos	GRI 103-2 GRI 306-2	40-41	
Acciones para combatir el desperdicio de alimentos	GRI 103-2	41	
Uso sostenible de los recursos			
Consumo de agua y suministro de agua de acuerdo con las limitaciones locales	GRI 303-1 (v.2018) GRI 303-3 (v.2018) (parcial) GRI 303-5 (v.2018) (parcial)	39, 70	En España, todas las regiones con instalaciones están clasificadas como regiones con estrés hídrico medio/bajo, según los índices BWS y WRF. En Chile, la planta productiva de Curicó (región del Maule), la bodega logística y La Bodeguita (región metropolitana) se encuentran en zonas declaradas de escasez hídrica. Controlamos nuestras extracciones de agua mediante la administración pública o empresas privadas de gestión de distribución de redes regantes y nunca realizamos ninguna extracción que afecte a áreas protegidas por normas internacionales o nacionales, a la biodiversidad, a comunidades locales y/o pueblos indígenas. La extracción total de agua este 2021 ha sido de 616,5 ML, proveniente de las siguientes fuentes: agua de terceros (23,2 ML), agua superficial – incluye agua pluvial – (432,2 ML) y agua subterránea (161,1 ML). En Chile, la extracción de agua en las zonas con estrés hídrico ha sido de 52 ML.
Consumo de materias primas y medidas adoptadas para mejorar la eficiencia de su uso	GRI 301-1 GRI 301-2	40, 55-56	
Consumo, directo e indirecto, de energía, medidas tomadas para mejorar la eficiencia energética y uso de energías renovables	GRI 302-1 GRI 302-4	35-38, 55-58	La fuente de los factores de conversión utilizados para el dato de consumo energético es el IDAE (Instituto para la Diversificación y Ahorro de la Energía).
Cambio climático			
Emisiones de gases de efecto invernadero	GRI 305-1 GRI 305-2 GRI 305-3	34, 70	Para el cálculo de la huella de carbono se tiene en cuenta las emisiones de los gases de efecto invernadero contemplados en el protocolo de Kyoto y de los que el Panel Intergubernamental de Cambio Climático (IPCC) ha definido un potencial de calentamiento global (GWP). Las emisiones de este año en Miguel Torres han sido 3.922,3 tCO ₂ eq (alcance 1), 1.821,4 tCO ₂ eq (alcance 2) y 54.351,6 tCO ₂ eq (alcance 3). En la Sociedad Vinícola de Chile, han sido de 2.522 tCO ₂ eq (alcance 1), 412 tCO ₂ eq (alcance 2) y 5.014 tCO ₂ eq (alcance 3). En Miguel Torres, se ha incluido en el cálculo de la huella de carbono el CO ₂ biogénico, derivado de los proyectos de reforestación (1.032,4 tCO ₂ eq).
Medidas adoptadas para adaptarse a las consecuencias del cambio climático	GRI 102-15 GRI 103-2 GRI 201-2	29-33, 38, 55-58	
Metas de reducción establecidas voluntariamente a medio y largo plazo para las emisiones de gases de efecto invernadero	GRI 305-5	34	Cabe mencionar que la huella de carbono del año base (2008) para Miguel Torres ha sido recalculada. En el caso de la Sociedad Vinícola de Chile, el año base usado es 2018.



Índice de contenidos de la Ley 11/2018

Contenidos de la Ley 11/2018 en materia de información no financiera y diversidad	Estándar GRI	Página de referencia	Observaciones
Protección de la biodiversidad			
Medidas tomadas para preservar o restaurar la biodiversidad	GRI 304-2 GRI 304-3	31-33, 55-57	En referencia a los impactos significativos de las actividades en la biodiversidad, cabe mencionar que durante el período 2021 no ha habido cambios de uso del suelo.
Impactos causados por actividades u operaciones en áreas protegidas	GRI 304-1 GRI 304-2 GRI 304-4	31-33, 71	15 de nuestras fincas están ubicadas en zonas protegidas, con una superficie de 1.307 hectáreas. En 2021, se han detectado 1.215 especies que aparecen en la Lista Roja de la UICN cuyos hábitats se encuentran en áreas afectadas por nuestra actividad agrícola (1.012 clasificadas como preocupación menor).
INFORMACIÓN SOBRE CUESTIONES SOCIALES Y RELATIVAS AL PERSONAL			
Políticas y principales riesgos	GRI 103-2 GRI 102-15	22-26	
Empleo			
Número total y distribución de empleados por país, sexo, edad y clasificación profesional	GRI 102-8 GRI 405-1 (parcial)	16, 22, 65-66, 71	Las únicas actividades externalizadas son las de limpieza y vigilancia de las instalaciones. Únicamente se contrata personal mediante ETT para puntas de trabajo específicas, y no realizan tareas significativas de la actividad, a excepción del personal para la campaña de vendimia.
Número total y distribución de modalidades de contrato de trabajo. Promedio anual de contratos indefinidos, temporales y a tiempo parcial por sexo, edad y clasificación profesional	GRI 102-8	65-66	
Número de despidos por sexo, edad y clasificación profesional	GRI 103-2 GRI 401-1	67	
Remuneraciones medias y su evolución por sexo, edad y clasificación profesional o igual valor	GRI 103-2	68	
Brecha salarial	GRI 405-2	68	
Remuneración de puestos de trabajo iguales o de media de la sociedad	GRI 202-1	67	
Remuneración media de consejeros y directivos desagregada por sexo	GRI 102-35 GRI 103-2	71	La remuneración de la Alta Dirección no se reporta por separado por motivos de confidencialidad, ya que únicamente se encuentra una persona en esta categoría.
Implantación de medidas de desconexión laboral	GRI 103-2	23	
Empleados con diversidad funcional	GRI 405-1 (parcial)	25	
Organización del trabajo			
Organización del tiempo de trabajo	GRI 103-2 GRI 102-8	22	
Número de horas de absentismo	GRI 403-9 (v.2018) (parcial)	23	
Medidas destinadas a facilitar el disfrute de la conciliación y fomentar el ejercicio corresponsable de estos por parte de ambos progenitores	GRI 103-2	23	



Índice de contenidos de la Ley 11/2018

Contenidos de la Ley 11/2018 en materia de información no financiera y diversidad	Estándar GRI	Página de referencia	Observaciones
Salud y seguridad			
Condiciones de salud y seguridad en el trabajo	GRI 403-1 (v.2018) GRI 403-2 (v.2018)	26	
Accidentes de trabajo (frecuencia y gravedad) desagregado por sexo	GRI 403-9 (v.2018) (parcial)	26, 67	El índice de frecuencia se calcula por cada 1.000.000 de horas trabajadas.
Enfermedades profesionales (frecuencia y gravedad) desagregado por sexo	GRI 403-10 (v.2018) (parcial)	72	En 2021 se ha registrado un caso por enfermedad profesional (hombre).
Relaciones sociales			
Organización del diálogo social, incluidos los procedimientos para informar y consultar al personal y negociar con ellos	GRI 102-43 GRI 103-2 GRI 402-1	72	Los colaboradores están representados por un Comité de Empresa en Miguel Torres (5 reuniones en 2021) y Representantes de los trabajadores / Delegados de Personal en Miguel Torres Chile (12 reuniones), Familia Torres China y Torres Ecológico (2 reuniones). Se cumplen los plazos de aviso mínimos sobre cambios operacionales estipulados por el convenio colectivo aplicable, y en la medida de lo posible se intentan ampliar.
Porcentaje de empleados cubiertos por convenio colectivo por país	GRI 102-41	72	El 100% de nuestros colaboradores en España, Chile y China están cubiertos por los acuerdos de negociación colectiva.
Balance de los convenios colectivos, particularmente en el campo de la salud y seguridad en el trabajo	GRI 403-4 (v.2018)	26	
Formación			
Políticas implementadas en el campo de la formación	GRI 103-2 GRI 404-2 (parcial)	24	
Cantidad total de horas de formación por categorías profesionales	GRI 404-1 (parcial)	24	
Accesibilidad universal de las personas con diversidad funcional			
	GRI 103-2	72	Todas nuestras instalaciones de concurrencia pública, como locales de restauración y centros de visitas cuentan con accesibilidad universal.
Igualdad			
Medidas adoptadas para promover la igualdad de trato y de oportunidades entre mujeres y hombres	GRI 103-2	25	
Planes de igualdad	GRI 103-2	25	
Medidas adoptadas para promover el empleo	GRI 103-2 GRI 404-2	23-25	
Protocolos contra el acoso sexual y por razón de sexo	GRI 103-2 GRI 406-1	25	Durante el ejercicio 2021 no se han recibido denuncias por casos de discriminación o acoso.
La integración y accesibilidad universal de las personas con diversidad funcional	GRI 103-2	25	
Política contra todo tipo de discriminación y, en su caso, de gestión de la diversidad	GRI 103-2	25	



Índice de contenidos de la Ley 11/2018

Contenidos de la Ley 11/2018 en materia de información no financiera y diversidad	Estándar GRI	Página de referencia	Observaciones
INFORMACIÓN SOBRE EL RESPETO A LOS DERECHOS HUMANOS			
Políticas y principales riesgos	GRI 103-2 GRI 102-15	48, 50, 73	Los riesgos identificados en materia de derechos humanos en la cadena de valor son: <ul style="list-style-type: none"> • Trabajo forzoso u obligatorio en los centros de operaciones de los proveedores y de los distribuidores. • Existencia de mano de obra infantil en los centros de operaciones de proveedores y distribuidores. • Abolición de los derechos de las comunidades indígenas en los centros de operaciones de proveedores y distribuidores. • Discriminación por motivos de raza, sexo, religión, etc. en los centros de operaciones de Familia Torres, de los proveedores y de los distribuidores. • Privación a los empleados de declarar sus necesidades y opiniones en los centros de operaciones de Familia Torres, de los proveedores y de los distribuidores. • Privación de la libertad de asociación sindical y el derecho a la negociación colectiva en los centros de operaciones de Familia Torres, de los proveedores y de los distribuidores. • Entorno laboral inseguro para los trabajadores de Familia Torres, de los proveedores y de los distribuidores. • Prácticas discriminatorias en materia de empleo y ocupación para los trabajadores de Familia Torres, de los proveedores y de los distribuidores.
Aplicación de procedimientos de debida diligencia en derechos humanos	GRI 103-2	17, 44, 48, 50	
Prevención de los riesgos de vulneración de los derechos humanos y, en su caso, medidas para mitigar, gestionar y reparar posibles abusos cometidos	GRI 103-2 GRI 410-1 GRI 412-1	17, 44, 48, 50	No se han realizado evaluaciones de impacto en los derechos humanos pero en el proceso de homologación de proveedores se analiza que no hayan sido imputados o sancionados en relación a los derechos humanos.
Denuncias por casos de vulneraciones de derechos humanos	GRI 102-17 GRI 103-2 GRI 419-1	17, 48, 73	No se han recibido denuncias relacionadas con vulneraciones de derechos humanos durante 2021.
Promoción y cumplimiento de las disposiciones de los convenios fundamentales de la OIT	GRI 103-2	44, 48	
INFORMACIÓN SOBRE LA LUCHA CONTRA LA CORRUPCIÓN Y EL SOBORNO			
Políticas y principales riesgos	GRI 103-2 GRI 102-15 GRI 205-1 (parcial)	16-17, 44, 73	Los riesgos identificados relacionados son: consecución de metas mediante sobornos a proveedores o clientes, aceptación de regalos y favores para la obtención de beneficios personales, pagos facilitadores para la conseguir agilidad en la administración, personas no autorizadas para tratar con la administración y falta de contabilización de los movimientos de efectivo no justificadas con contratos o facturas de compra o venta.
Medidas adoptadas para prevenir la corrupción y el soborno	GRI 103-2 GRI 102-16 GRI 102-17 GRI 205-2 (parcial)	17, 44, 73	No se han recibido solicitudes de asesoramiento ni comunicaciones de preocupaciones éticas en 2021. Este año, debido a la pandemia, solamente se han realizado 3 formaciones en materia de ética y anticorrupción. De todos modos, cabe destacar que el 92% de nuestra plantilla en España (y 66% del total de la plantilla) está formada en ética y anticorrupción.
Medidas para luchar contra el blanqueo de capitales	GRI 103-2	73	Aunque Familia Torres no es sujeto obligado, tenemos identificados los riesgos en relación al blanqueo de capitales así como un plan de control diseñado e implantado para la prevención de cada uno de ellos.
Aportaciones a fundaciones y entidades sin ánimo de lucro	GRI 103-2 GRI 201-1 GRI 203-2 (parcial) GRI 415-1	49-52	No se han realizado contribuciones a partidos ni representantes políticos.



Índice de contenidos de la Ley 11/2018

Contenidos de la Ley 11/2018 en materia de información no financiera y diversidad	Estándar GRI	Página de referencia	Observaciones
INFORMACIÓN SOBRE LA SOCIEDAD			
Políticas y principales riesgos	GRI 103-2 GRI 102-15	43-46, 49-50	
Compromisos de la empresa con el desarrollo sostenible			
Impacto de la actividad de la sociedad en el empleo y el desarrollo local, así como en las poblaciones locales y el territorio	GRI 203-2 (parcial) GRI 204-1 GRI 413-1 GRI 413-2	19, 49-52, 74	No se han identificado operaciones con impactos negativos significativos en las comunidades locales.
Relaciones mantenidas con los actores de las comunidades locales y las modalidades de diálogo con estos	GRI 102-43	63	
Acciones de asociación o patrocinio	GRI 102-13 GRI 201-1 (parcial)	49, 57	
Subcontratación y proveedores			
Inclusión en la política de compras de cuestiones sociales, de igualdad de género y ambientales	GRI 103-2	44	
Consideración en las relaciones con proveedores y subcontratistas de su responsabilidad social y ambiental	GRI 103-3 GRI 308-1 GRI 414-1	44	
Sistemas de supervisión y auditorías y resultados de las mismas	GRI 102-9 GRI 308-2 (parcial) GRI 414-2 (parcial)	17, 44	
Consumidores			
Medidas para la salud y la seguridad de los consumidores	GRI 103-2 GRI 416-1 GRI 417-1 (parcial)	43-45	Para el 100% de nuestras categorías de productos significativas se evalúan los impactos en la salud y seguridad.
Sistemas de reclamación, quejas recibidas y resolución de las mismas	GRI 103-2 GRI 416-2 GRI 417-2 GRI 418-1	45, 74	Durante este año 2021, se han recibido 32 reclamaciones de producto y 6 de servicio. No se ha recibido ninguna reclamación relacionada con la seguridad alimentaria ni con incumplimientos legales en el etiquetaje con impacto en la salud y seguridad de los consumidores. Garantizamos la privacidad de los datos de nuestros clientes mediante, entre otros: Política general de protección de datos personales, Procedimiento de ejercicio de derechos y Políticas de privacidad específicas para cada web. En el ejercicio 2021, no ha habido casos de filtraciones, robos o pérdidas de datos del cliente.
Información fiscal			
Beneficios obtenidos por país	GRI 207-1 (v.2019) (parcial) GRI 207-4 (v.2019) (parcial)	67	Nuestra Política Fiscal Corporativa consiste en asegurar el cumplimiento de la normativa tributaria aplicable a cada territorio donde opera Familia Torres de acuerdo con la estrategia empresarial a largo plazo, evitando riesgos e ineficiencias fiscales en las operaciones.
Impuestos sobre beneficios pagados	GRI 207-4 (v.2019) (parcial)	67	
Subvenciones públicas recibidas	GRI 201-4	18, 74	Se han recibido subvenciones por un valor de 2.688.793,13€



Índice de contenidos GRI

Estándar GRI	Página de referencia	Respuesta directa / Omisiones	Verificación externa	
GRI 101: FUNDAMENTOS 2016				
CONTENIDOS GENERALES				
PERFIL DE LA ORGANIZACIÓN				
GRI 102: CONTENIDOS GENERALES (2016)	102-1 Nombre de la organización	60		✓
	102-2 Actividades, marcas, productos y servicio	8, 9-15, 63		✓
	102-3 Ubicación de la sede		Calle Miquel Torres i Carbo, 6, Vilafranca del Penedés, Barcelona.	✓
	102-4 Ubicación de las operaciones	8, 60	Familia Torres dispone de compañías distribuidoras propias en cuatro países en Europa, Asia y América del Sur. Además cuenta con una red de distribuidores con los que mantiene contratos de distribución.	✓
	102-5 Propiedad y forma jurídica	60		✓
	102-6 Mercados servidos	60, 68	En 2021 Familia Torres ha vendido a distribuidores procedentes de 101 países.	✓
	102-7 Tamaño de la organización	18, 22 Memoria Cuentas Anuales 2021 nota 21.a) Deudas con entidades de crédito	Se considera confidencial la cantidad de productos puestos en el mercado. En próximos ejercicios se valorará el reporte de dicha información.	✓
	102-8 Información sobre empleados y otros trabajadores	64-67		✓
	102-9 Cadena de suministro	44, 49		✓
	102-10 Cambios significativos en la organización y su cadena de suministro		En 2021 se ha creado una nueva distribuidora, Distribuidora de vinos Rosaleda, S.L.U., y se ha liquidado la sociedad Distribuidora Brasileira de Vinhos Ltda. Además, la sociedad andorrana Sispony Distribució, S.A.U. ha absorbido la sociedad Vinissim, S.L.U. y ha cambiado su denominación social a Vinissim, S.A.U. No han habido cambios relevantes en la estructura del capital social ni en la ubicación de los proveedores significativos ya que la compañía apuesta por relaciones de confianza y duraderas.	✓
	102-11 Principio o enfoque de precaución	28		✓
	102-12 Iniciativas externas	31-33, 57		✓
	102-13 Afiliación a asociaciones	49-50, 57-58		✓
ESTRATEGIA				
GRI 102: CONTENIDOS GENERALES (2016)	102-14 Declaración de altos ejecutivos responsables de la toma de decisiones	4		✓
	102-15 Principales impactos, riesgos y oportunidades	17	La compañía trabajará en los próximos ejercicios para establecer objetivos y metas concretas a medio plazo (de 3 a 5 años) en relación con los principales riesgos y oportunidades en materia de sostenibilidad.	✓
	102-16 Valores, principios, Estándares y normas de conducta	7		✓
GOBERNANZA				
GRI 102: CONTENIDOS GENERALES (2016)	102-18 Estructura de gobernanza	16, 17		✓



Índice de contenidos GRI

Estándar GRI	Página de referencia	Respuesta directa / Omisiones	Verificación externa	
PARTICIPACIÓN DE LOS GRUPOS DE INTERÉS				
GRI 102: CONTENIDOS GENERALES (2016)	102-40 Lista de grupos de interés	62	✓	
	102-41 Acuerdos de negociación colectiva		✓	
	102-42 Identificación y selección de grupos de interés	62	✓	
	102-43 Enfoque para la participación de los grupos de interés	62	✓	
	102-44 Temas y preocupaciones clave mencionados	61	✓	
PRÁCTICAS PARA LA ELABORACIÓN DE INFORMES				
GRI 102: CONTENIDOS GENERALES (2016)	102-45 Entidades incluidas en los estados financieros consolidados	61	✓	
	102-46 Definición de los contenidos de los informes y las Coberturas del tema	61	✓	
	102-47 Lista de los temas materiales	61	✓	
	102-48 Reexpresión de la información		En 2021 se ha recalculado la huella de carbono del año base (2008) para Miguel Torres.	✓
	102-49 Cambios en la elaboración de informes		Sin cambios significativos.	✓
	102-50 Periodo objeto del informe		1 de enero de 2021 a 31 de diciembre de 2021.	✓
	102-51 Fecha del último informe		1 de enero de 2020 a 31 de diciembre de 2020.	✓
	102-52 Ciclo de elaboración de informes		Anual.	✓
	102-53 Punto de contacto para preguntas sobre el informe		sostenibilidad@torres.es Miquel Torres i Carbó, 6, 08720 - Vilafranca del Penedès, Barcelona - España	✓
	102-54 Declaración de elaboración del informe de conformidad con los Estándares GRI	60		✓
102-55 Índice de contenidos GRI	75-80		✓	
TEMAS MATERIALES				
CAMBIO CLIMÁTICO				
GRI 103: ENFOQUE DE GESTIÓN (2016)	103-1 Explicación del tema material y su cobertura	34	✓	
	103-2 El enfoque de gestión y sus componentes	34	✓	
	103-3 Evaluación del enfoque de gestión	34	✓	



Índice de contenidos GRI

Estándar GRI		Página de referencia	Respuesta directa / Omisiones	Verificación externa
GRI 305: EMISIONES	305-1 Emisiones directas de GEI (alcance 1)	34	Para el cálculo de la huella de carbono se tiene en cuenta las emisiones de los gases de efecto invernadero contemplados en el protocolo de Kyoto y de los que el Panel Intergubernamental de Cambio Climático (IPCC) ha definido un potencial de calentamiento global (GWP). Las emisiones de alcance 1 de este año en Miguel Torres han sido 3.922,3 tCO ₂ eq. En la Sociedad Vinícola de Chile, han sido de 2.522 tCO ₂ eq.	✓
	305-2 Emisiones indirectas de GEI al generar energía (alcance 2)	34	Para el cálculo de la huella de carbono se tiene en cuenta las emisiones de los gases de efecto invernadero contemplados en el protocolo de Kyoto y de los que el Panel Intergubernamental de Cambio Climático (IPCC) ha definido un potencial de calentamiento global (GWP). Las emisiones de alcance 2 de este año en Miguel Torres han sido de 1.821,4 tCO ₂ eq. En la Sociedad Vinícola de Chile, han sido de 412 tCO ₂ eq.	✓
	305-3 Otras emisiones indirectas de GEI (alcance 3)	34	Para el cálculo de la huella de carbono se tiene en cuenta las emisiones de los gases de efecto invernadero contemplados en el protocolo de Kyoto y de los que el Panel Intergubernamental de Cambio Climático (IPCC) ha definido un potencial de calentamiento global (GWP). Las emisiones de alcance 3 de este año en Miguel Torres han sido de 54.351,6 tCO ₂ eq. En la Sociedad Vinícola de Chile, han sido de 5.014 tCO ₂ eq.	✓
	305-4 Intensidad de las emisiones de GEI	34		✓
	305-5 Reducción de las emisiones de GEI	34, 38		✓
GESTIÓN DE LA CALIDAD				
GRI 103: ENFOQUE DE GESTIÓN (2016)	103-1 Explicación del tema material y su cobertura	43		✓
	103-2 El enfoque de gestión y sus componentes	43		✓
	103-3 Evaluación del enfoque de gestión	43		✓
PROYECTOS I+D+i				
GRI 103: ENFOQUE DE GESTIÓN (2016)	103-1 Explicación del tema material y su cobertura	54-56		✓
	103-2 El enfoque de gestión y sus componentes	54-56		✓
	103-3 Evaluación del enfoque de gestión	54-56		✓
IMPACTO Y ACCIÓN SOCIAL				
GRI 103: ENFOQUE DE GESTIÓN (2016)	103-1 Explicación del tema material y su cobertura	49-52		✓
	103-2 El enfoque de gestión y sus componentes	49-52		✓
	103-3 Evaluación del enfoque de gestión	49-52		✓
NUEVOS REQUERIMIENTOS (ECOLÓGICO, SOSTENIBLE, ORGÁNICO, OTROS)				
GRI 103: ENFOQUE DE GESTIÓN (2016)	103-1 Explicación del tema material y su cobertura	9-15, 46		✓
	103-2 El enfoque de gestión y sus componentes	9-15, 46		✓
	103-3 Evaluación del enfoque de gestión	9-15, 46		✓
GESTIÓN DEL AGUA				
GRI 103: ENFOQUE DE GESTIÓN (2016)	103-1 Explicación del tema material y su cobertura	39		✓
	103-2 El enfoque de gestión y sus componentes	39		✓
	103-3 Evaluación del enfoque de gestión	39		✓



Índice de contenidos GRI

Estándar GRI		Página de referencia	Respuesta directa / Omisiones	Verificación externa
GRI 303: AGUA (2018)	303-1 Interacción con el agua como recurso compartido	39	<p>En España, todas las regiones con instalaciones están clasificadas como regiones con estrés hídrico medio/bajo, según los índices BWS y WRF. En Chile, la planta productiva de Curicó (región del Maule), la bodega logística y La Bodeguita (región metropolitana) se encuentran en zonas declaradas de escasez hídrica.</p> <p>Controlamos nuestras extracciones de agua mediante la administración pública o empresas privadas de gestión de distribución de redes regantes y nunca realizamos ninguna extracción que afecte a áreas protegidas por normas internacionales o nacionales, a la biodiversidad, a comunidades locales y/o pueblos indígenas.</p> <p>La extracción total de agua este 2021 ha sido de 616,5 ML, proveniente de las siguientes fuentes: agua de terceros (23,2 ML), agua superficial – incluye agua pluvial – (432,2 ML) y agua subterránea (161,1 ML).</p>	✓
FORMACIÓN Y DESARROLLO				
GRI 103: ENFOQUE DE GESTIÓN (2016)	103-1 Explicación del tema material y su cobertura	24		✓
	103-2 El enfoque de gestión y sus componentes	24		✓
	103-3 Evaluación del enfoque de gestión	24		✓
GRI 404: FORMACIÓN Y ENSEÑANZA	404-1 Media de horas de formación al año por empleado	24	<p>La media de horas de formación por empleado ha sido de 7,98 horas. Por categoría profesional, ha sido de 9,92 para directivos; 20,30 para <i>senior mangament</i>; 17,13 para <i>middle management</i>; 10,76 para técnicos; 2,46 para administrativos; 1,06 para gestores comerciales y 3,41 para auxiliares y operarios. Por género, la media de horas de formación ha sido de 6,85 horas para los hombres y 10,09 para las mujeres.</p> <p>Las horas medias por empleo por categoría profesional y género incluidas en este apartado se han calculado a partir de la base de datos de origen del Grupo la cual considera todos los decimales, por lo que el resultado puede diferir sensiblemente en el caso de realizar el cálculo directo de las tablas de horas de formación por categoría profesional y por género incluidas en el presente informe.</p>	✓
RECURSOS ENERGÉTICOS				
GRI 103: ENFOQUE DE GESTIÓN (2016)	103-1 Explicación del tema material y su cobertura	35-36		✓
	103-2 El enfoque de gestión y sus componentes	35-36		✓
	103-3 Evaluación del enfoque de gestión	35-36		✓
GRI 302: ENERGÍA	302-1 Consumo energético dentro de la organización	34-37	La fuente de los factores de conversión utilizados para el dato de consumo energético es el IDAE (Instituto para la Diversificación y Ahorro de la Energía).	✓
	302-3 Intensidad energética	34-37		✓
	302-4 Reducción del consumo energético	34-37		✓
	302-5 Reducción de los requerimientos energéticos de productos y servicios	34-37		✓
ECONOMÍA CIRCULAR Y RESIDUOS				
GRI 103: ENFOQUE DE GESTIÓN (2016)	103-1 Explicación del tema material y su cobertura	40-41		✓
	103-2 El enfoque de gestión y sus componentes	40-41		✓
	103-3 Evaluación del enfoque de gestión	40-41		✓
GRI 301: MATERIALES	301-1 Materiales utilizados por peso o volumen	40		✓
	301-2 Insumos reciclados	40		✓



Índice de contenidos GRI

Estándar GRI		Página de referencia	Respuesta directa / Omisiones	Verificación externa
GRI 306: RESIDUOS (2020)	306-2 Gestión de impactos significativos relacionados con los residuos	41		✓
SISTEMA DE GESTIÓN AMBIENTAL				
GRI 103: ENFOQUE DE GESTIÓN (2016)	103-1 Explicación del tema material y su cobertura	28		✓
	103-2 El enfoque de gestión y sus componentes	28		✓
	103-3 Evaluación del enfoque de gestión	28		✓
GRI 307: CUMPLIMIENTO AMBIENTAL	307-1 Incumplimiento de la legislación y normativa ambiental		En 2021 no se ha incurrido en ningún incumplimiento de las leyes o normativas en materia medioambiental.	✓
SALUD Y SEGURIDAD				
GRI 103: ENFOQUE DE GESTIÓN (2016)	103-1 Explicación del tema material y su cobertura	26		✓
	103-2 El enfoque de gestión y sus componentes	26		✓
	103-3 Evaluación del enfoque de gestión	26		✓
GRI 403: SALUD Y SEGURIDAD EN EL TRABAJO (2018)	403-1 Sistema de gestión de la salud y la seguridad en el trabajo	26		✓
	403-2 Identificación de peligros, evaluación de riesgos e investigación de incidentes	26		✓
	403-4 Participación de los trabajadores, consultas y comunicación sobre salud y seguridad en el trabajo	26		✓
IMPACTO REPUTACIONAL Y GESTIÓN DE MARCA				
GRI 103: ENFOQUE DE GESTIÓN (2016)	103-1 Explicación del tema material y su cobertura	7, 16-17, 63	Nuestro ADN, valores, misión y visión son los fundamentos para el desarrollo de nuestra estrategia. Asegurar que el desarrollo de la estrategia se encuentra alineada con estos fundamentos son la herramienta esencial para cultivar y custodiar la reputación y la marca.	✓
	103-2 El enfoque de gestión y sus componentes	7, 16-17, 63	Nuestros objetivos y acciones se enmarcan en una estrategia global alineada con nuestro ADN.	✓
	103-3 Evaluación del enfoque de gestión	7, 16-17, 45, 63	Se realiza un seguimiento continuado de la percepción de marca y de la opiniones de los clientes y la sociedad en redes sociales con el objetivo de tener el pulso de las percepciones de nuestros grupos de interés de nuestra marca y reputación.	✓
GRI 417: MARKETING Y ETIQUETADO	417-1 Requerimientos para la información y el etiquetado de productos y servicios		El 100% de nuestros productos elaborados se evalúan en relación con el cumplimiento sobre la información y el etiquetado.	✓
	417-2 Casos de incumplimiento relacionados con la información y el etiquetado de productos y servicios		No se ha recibido ninguna reclamación relacionada con incumplimientos legales en el etiquetaje con impacto en la salud y seguridad de los consumidores.	✓
BIODIVERSIDAD				
GRI 103: ENFOQUE DE GESTIÓN (2016)	103-1 Explicación del tema material y su cobertura	31-33		✓
	103-2 El enfoque de gestión y sus componentes	31-33		✓
	103-3 Evaluación del enfoque de gestión	31-33		✓



Índice de contenidos GRI

Estándar GRI		Página de referencia	Respuesta directa / Omisiones	Verificación externa
GRI 304: BIODIVERSIDAD	304-1 Centros de operaciones en propiedad, arrendados o gestionados ubicados dentro de o junto a áreas protegidas o zonas de gran valor para la biodiversidad fuera de áreas protegidas		15 de nuestras fincas están ubicadas en zonas protegidas, con una superficie de 1.307 hectáreas.	✓
	304-2 Impactos significativos de las actividades, los productos y los servicios en la biodiversidad	31-33	En referencia a los impactos significativos de las actividades en la biodiversidad, cabe mencionar que durante el periodo 2021 no ha habido cambios de uso del suelo.	✓
	304-4 Especies que aparecen en la Lista Roja de la UICN y en listados nacionales de conservación cuyos hábitats se encuentren en áreas afectadas por las operaciones		En 2021, se han detectado 1.215 especies que aparecen en la Lista Roja de la UICN cuyos hábitats se encuentran en áreas afectadas por nuestra actividad agrícola (1.012 clasificadas como preocupación menor).	✓
RELACIÓN CON COMUNIDADES LOCALES				
GRI 103: ENFOQUE DE GESTIÓN (2016)	103-1 Explicación del tema material y su cobertura	62		✓
	103-2 El enfoque de gestión y sus componentes	62		✓
	103-3 Evaluación del enfoque de gestión	62		✓
GRI 413: COMUNIDADES LOCALES	413-1 Operaciones con participación de la comunidad local, evaluaciones del impacto y programas de desarrollo	49-50		✓
	413-2 Operaciones con impactos negativos significativos –reales o potenciales– en las comunidades locales	49-50	No se han identificado operaciones con impactos negativos significativos en las comunidades locales.	✓
GESTIÓN DEL IMPACTO DE UNA PANDEMIA				
GRI 103: ENFOQUE DE GESTIÓN (2016)	103-1 Explicación del tema material y su cobertura	4, 26	Las personas son nuestro gran activo. Por este motivo, desde que se inició la pandemia de la Covid-19, Familia Torres ha aprobado protocolos específicos y ha estado en contacto directo con las administraciones para minimizar los contagios entre nuestras personas.	✓
	103-2 El enfoque de gestión y sus componentes	4, 26	La aplicación de protocolos y el seguimiento continuado del número de contagios ha sido, igual que ocurriera en 2020, uno de los principales objetivos estratégicos. Una de nuestras principales preocupaciones, y así lo atesoran nuestras políticas y acciones, es asegurar el bienestar personal y laboral incluyendo la incidencia y los riesgos en materia de seguridad y salud derivados de la pandemia.	✓
	103-3 Evaluación del enfoque de gestión	4, 26	Durante el ejercicio se ha realizado un seguimiento continuo de indicadores de incidencia de nuestros profesionales.	✓
ESTRATEGIA DE SOSTENIBILIDAD				
GRI 103: ENFOQUE DE GESTIÓN (2016)	103-1 Explicación del tema material y su cobertura	7, 16-17, 19		✓
	103-2 El enfoque de gestión y sus componentes	7, 16-17, 19		✓
	103-3 Evaluación del enfoque de gestión	7, 16-17, 19		✓

FAMILIA
TORRES

